

ULUSLARARASI NİTELİKTE BİLİMSEL BİR DERGİDE MAKALE YAYINLAMAK İÇİN NE YAPMALIYIZ?

EDİTÖR ve YAZAR EĞİTİM SEMİNERLERİ

3 Haziran 2015

Atatürk Üniversitesi

Prof.Dr. Erdem YEŞİLADA

Editor, Journal of
Ethnopharmacology

Yeditepe Üniversitesi,
Eczacılık Fakültesi

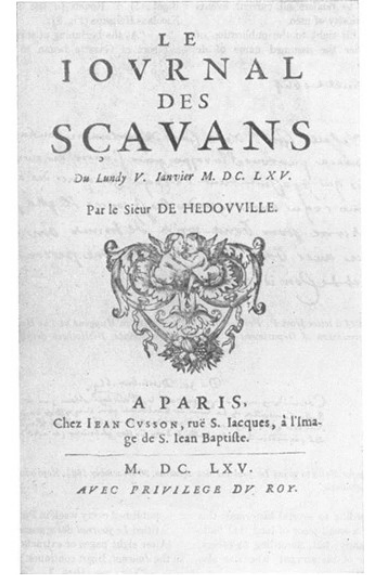
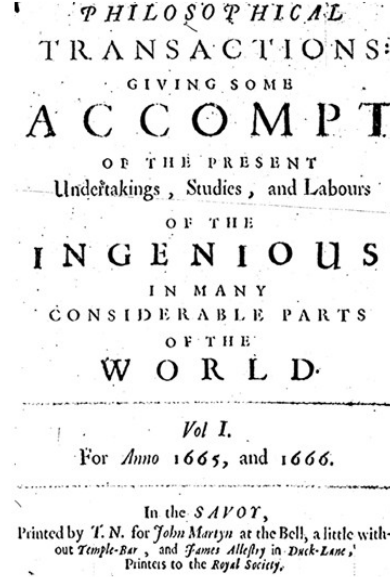
Bilimsel İletişimin Tarihçesi

- Bilimsel iletişim **bilimsel bilginin yaratılması, geliştirilmesi, yaygınlaştırılması ve korunmasıdır.**





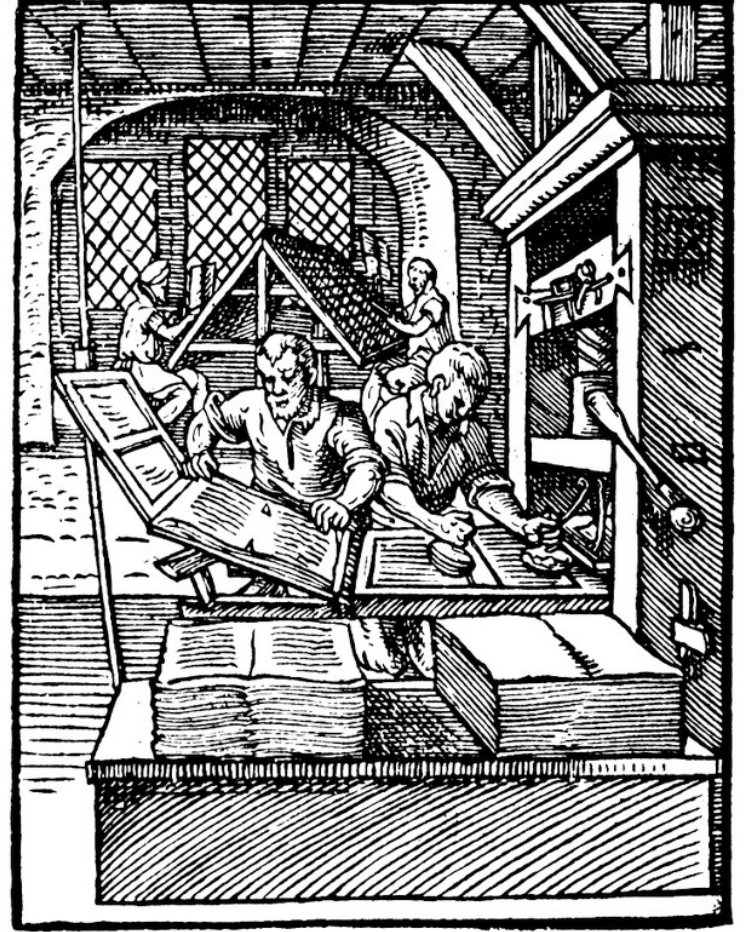
Bilimsel İletişimin Tarihçesi



- 17. yüzyılın son dönemlerine kadar bilimsel iletişim karşılıklı kişisel etkileşime dayanmaktaydı.
- Toplumların gelişmesi ile bu toplantılara katılamayanların sayısı arttıkça toplantı kayıtlarının dağıtılmasına başlandı.
- İlk hakemli dergiler 1665'de yayına başlayan «*Philosophical Transactions of the Royal Society*» ve «*Journal de Scavans*»

Bilimsel İletişimin Tarihçesi

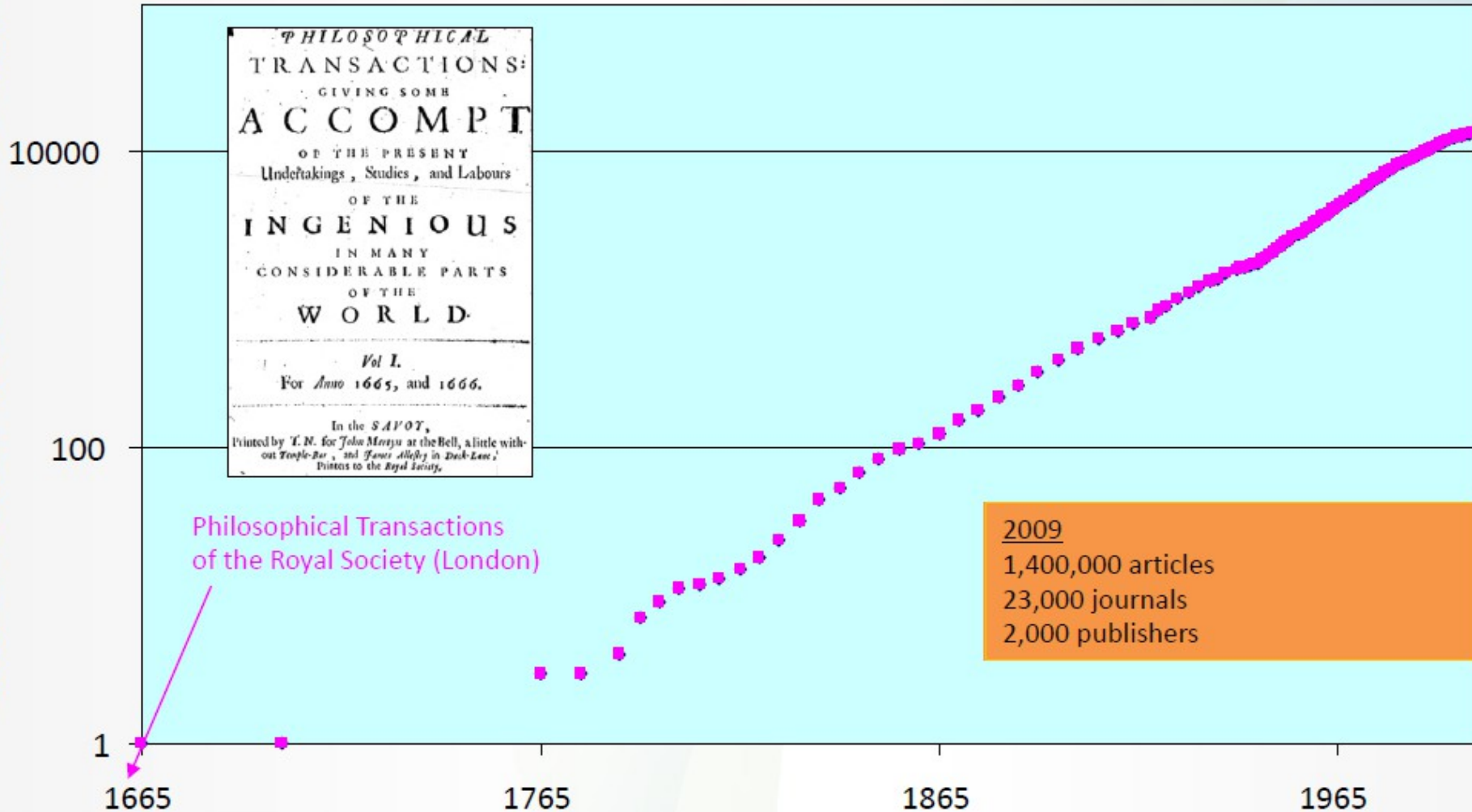
- ✂ 19. yüzyılda geniş bir kapsamda dergi yayıncılığında belirgin bir artış gözlemlenmektedir.
- ✂ Ticari yayıncılık 1960'larda yaygın hale geldi



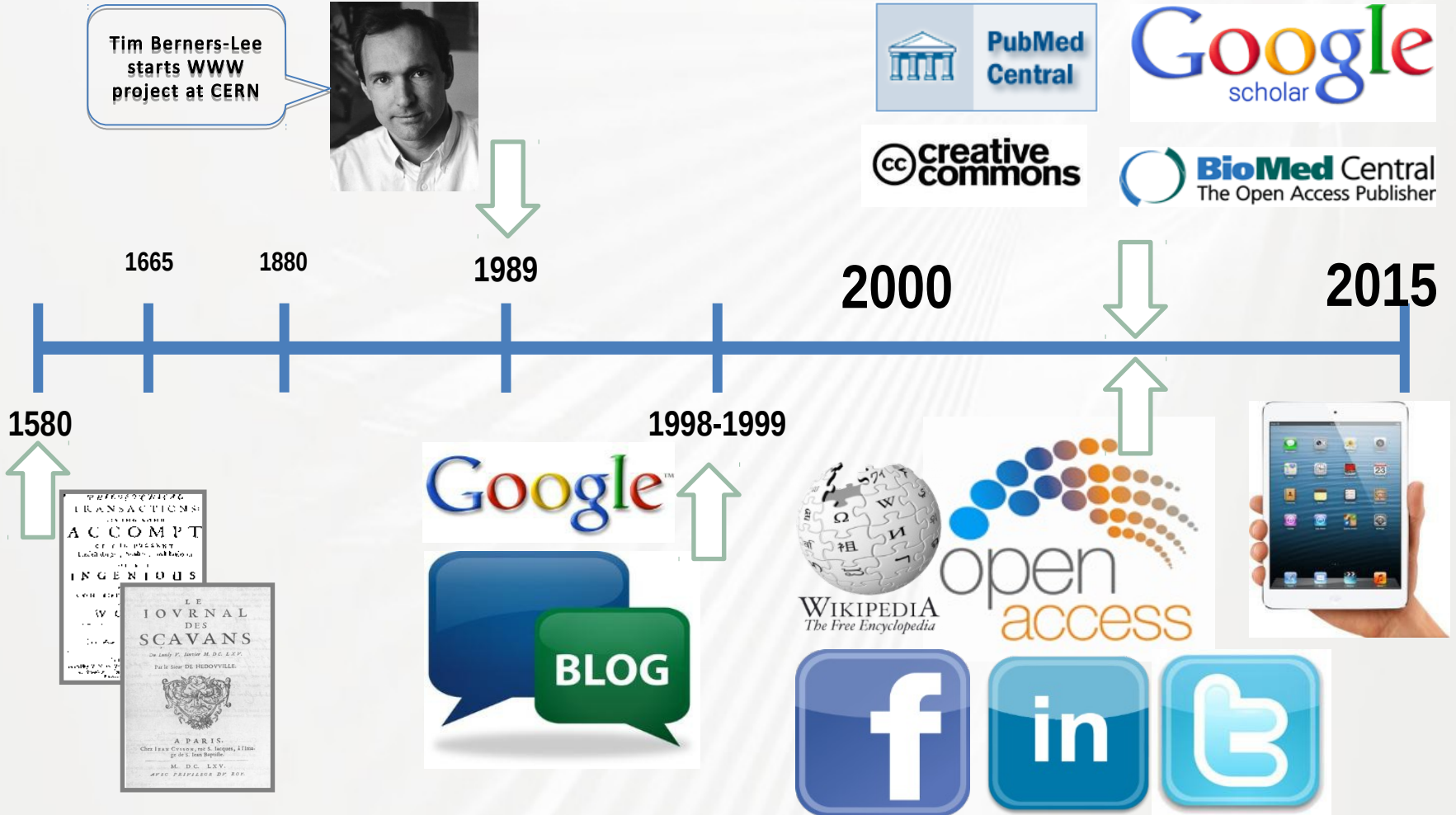
1665-2001 arasında yayımlanan hakemli dergi sayısında logaritmik büyümeye

Source: M A Mabe The number and growth of journals. *Serials* 16(2).191-7, 2003

No of titles launched and still published in 2001



Bilimsel İletişimin Tarihçesi

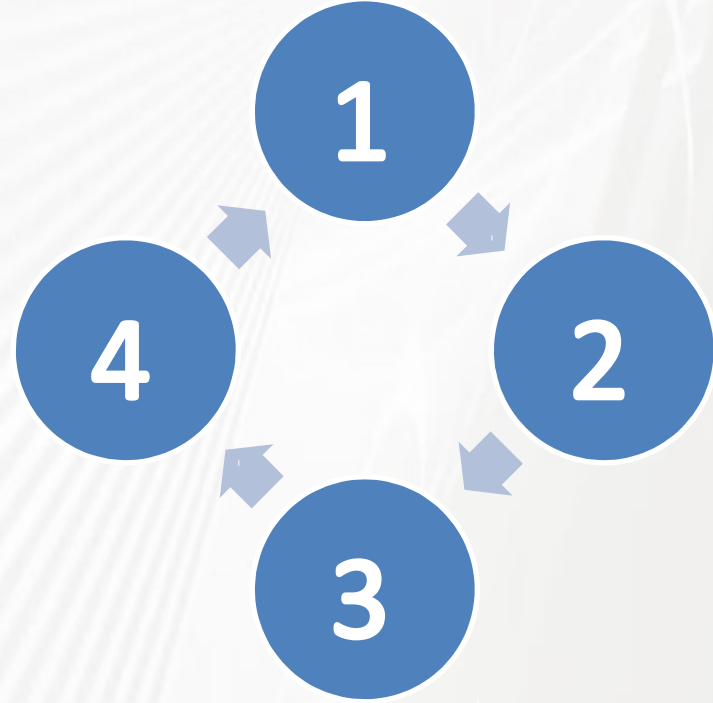


Araştırmacılar ne ister? (Yazar ve Okuyucu)

		Yazar	Okuyucu
İyelik	Prestij	+	
Kalite	Hakemli dergi	+	+
	Danışma Kurulu & Hakem kadrosunun kalitesi	+	+
	Yüksek impakt faktör	+	+
	İndekslenme kapsamı	+	
	Yayımlanma hızı	+	
Erişilebilirlik	İnternet erişimi	+	+
	Geniş dağıtım kapsamı	+	
	Uzun süreli erişim (arşivlenme)	+	+

ULUSLARARASI NİTELİKTE BİR DERGİ

1. Kaliteli araştırmaları çekebilmek
 - a) Özgün konu
 - b) Yayın dili
2. Dergi kalitesi
 - a) Editörler,
 - b) Danışma Kurulu,
 - c) Hakemler
3. Yayıncı Kuruluş
 - a) Open Access olup olmaması
 - b) Ücretlendirme/serbest
 - c) Yayımlanma hızı
 - d) Sürekli ve düzenli basım
 - e) Dağıtım kapsamı
 - f) Kolay erişim
 - g) Arşiv erişimi
 - h) Erişilebilirlik
 - i) İndekslenme kapsamı
4. Yüksek impakt faktör
 - a) Atıf alabilme şansı



Konuya uygun hakem seçimi



FR Find Reviewers

Powered by **Scopus®**


Topic search

Name search

Keywords

"Ajuga bracteosa,antioxidants,anti-inflammatory,anal"  

Published since

2010 

Search on review articles only

Only on articles published in

Search

My candidates

Conflict of interest

Help

 Export to EES

 Clear list

 **Add**

Search for reviewers, add them to this list and copy their information to EES.

Your search resulted in 0 results. Please change your criteria and try again.

About Scopus

[About Scopus](#)

Tutorial & Customer Support

[Tutorial](#)

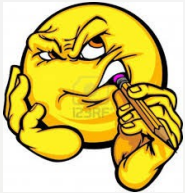
[Customer Support](#)



İmpakt faktör artışı



- ❑ En yaygın uluslararası indekslerde yer alabilmek:
 - SCOPUS, Science direct, Web of Science, PubMed, vd.



- ❑ Tanınan uzman bilim adamlarına güncel konularla ilgili tarama çalışması sipariş ederek yayımlamak:

- Bu çalışmaları erişime açmak koymamak
- En yüksek impakt faktör tarama makaleleri yayımlayan dergilere aittir.



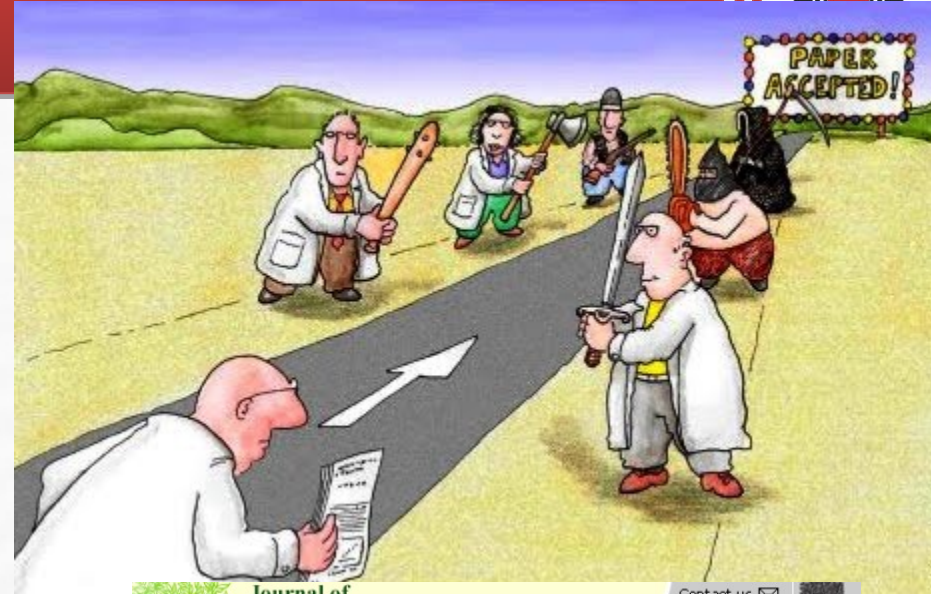
- Derginizde yayınlanan makalelere başka dergilerde yapılan atıfları ödüllendirme?

Bir bilimsel arařtırmanın uluslararası kaliteli dergilerde yayınlanmasını etkileyen başlıca etkenler:

**Doğru derginin
seçilmesi**

Dergide yayın süreci

- Derginin yayın amaçlarına/ politikalarına/ hedeflerine uygun mu?
- Derginin özel önkoşulları var mı?
 - Journal of Ethnopharmacology
“Rules of 5”



Supports Open Access



Journal of Ethnopharmacology

Welcome to the online submission and editorial system for the *Journal of Ethnopharmacology*.

The *Journal of Ethnopharmacology* publishes original articles concerned with the observation and experimental investigation of the biological activities of plant and animal substances used in the traditional medicine of past and present cultures. The journal will particularly welcome interdisciplinary papers with an ethnopharmacological, an ethnobotanical or an ethnochemical approach to the study of indigenous drugs. Reports of anthropological and ethnobotanical field studies fall within the journal's scope. Studies involving pharmacological and toxicological mechanisms of action are especially welcome. Clinical studies on efficacy will be considered if contributing to the understanding of specific ethnopharmacological problems. The journal also welcomes review articles in the above mentioned fields especially on novel methodologies relevant to disease states.

NEW! This journal offers a new, free service called **AudioSlides**. These are brief, webcast-style presentations that are shown next to published articles on ScienceDirect. This format gives you the opportunity to explain your research in your own words and promote your work. For more information and examples, please visit <http://www.elsevier.com/audioslides>

The "Rules of 5"

The Editors and Editorial Board have developed the "Rules of 5" for publishing in JEP. We have produced five clear criteria that each author needs to think about before submitting a manuscript and setting the whole process of editing and reviewing at work. [Click here](#)

The "Rules of 5"

The Editors and Editorial Board have developed the "Rules of 5" (Editorial, Volume 103, Issue 3, 20 February 2006, Pages 309-310) for publishing in *JEP*. We have produced five clear criteria that each author needs to think about before submitting a manuscript and setting the whole process of editing and reviewing at work. The rules should also be useful for the reviewing of papers.

The rules are the following.

1. Out of scope

The paper should report on traditional use or present results on pharmacological or toxicological studies (positive or negative) that are directly related to the traditional use. These data should eventually contribute to evidence-based traditional medicines.

Immediate rejection criteria:

- I. Papers that use ethnopharmacology as an excuse to study an activity which is not related to the traditional use are not accepted, e.g. antitumor effect of plant used against diabetes.
- II. Testing of extracts or plant parts that have no relation to the traditional use, e.g. pharmacological and phytochemical studies on a series of plants of one genus, of which only a few are actually used traditionally, do not fit in the scope.
- III. Papers on health effects of food are not in the scope of the journal.
- IV. Studies on pure compounds are not accepted if not clearly related to a plant and its traditional use.
- V. At random screening of plants for activity.

2. Too preliminary

A paper must be based on a thorough and extensive study, using proper controls.

Immediate rejection criteria:

- I. Antimicrobial activity with single dose, or very high dose, measuring only inhibition zones and no MIC values, no information on type of activity (-cidal or growth inhibition), microorganisms not relevant for use.
- II. Single dose studies with very few animals, no dose-response studies.
- III. In-vitro assays with single dose or very high dose.
- IV. No proper controls.
- V. Repetition of a simple bioassay for yet another extract or plant.

3. In-vitro antioxidant activity

Antioxidant activity is present in all plants. Screening with in-vitro assays thus has little meaning if no clear evidence is given for in-vivo activity.

Immediate rejection criteria:

- I. Only chemical in-vitro assays
- II. No direct connection with claimed traditional use

III. No positive controls

IV. Isolation of very common antioxidant compounds (e.g. flavonoids)

V. Not at a relevant dose in in-vivo situation

4. Ethnopharmacology and ethnobotanical surveys without quantitative data

To be able to make choices for further studies is important, to have information how frequently plants are cited in surveys, and to have, if at all possible, cross checks for the information.

Immediate rejection criteria:

- I. Species are listed uncritically without giving information about the cultural importance of these species e.g. by giving the frequency of citation of use by informants, or no clear cross verification of information.
- II. No information about the ethnographic background of the study or about the methods used.
- III. No information about identification and documentation of the plants (voucher specimen).
- IV. The ethnopharmacological frame of reference/theory that forms the basis of the study is not spelled out, e.g. no information about how disease diagnosis and practices related to specific plant medical uses were observed and verified.
- V. No information on the protection of the biodiversity rights of indigenous people or local government.

5. Lack of novelty

The study must represent a novel approach to the study of the activity, i.e. not more or less repeating what has already been published with similar results, but e.g. only using an other extract of the same plant, or, in case of antimicrobial activity, some other microorganisms.

Immediate rejection criteria:

- I. Repetition of well known data
- II. Use of non-specific pharmacological test methods or of phytochemical screening methods
- III. Use of pharmacological assays or clinical trials which are not internationally recognized as valid and relevant
- IV. Identification of only well known ubiquitous compounds with little or no relation to activity (e.g. vitamins, sitosterol)
- V. List of use of plants in certain area that confirms already known regional practices

Doğru derginin seçilmesi


<http://journalfinder.elsevier.com/>

Journal Finder Tool

Find the perfect
Journal for your
Article with
Elsevier's new

**JOURNAL
FINDER
TOOL**



ELSEVIER  [Advanced search](#) [Follow us ▼](#) [Help & Contact](#)

[Journals & books](#) [Online tools](#) [Authors, editors & reviewers](#) [About Elsevier](#) [Store](#)

For Authors

- Journal authors' home
- Rights & responsibilities
- Funding body agreements ▶
- Open access ▶
- Author services
- Journal performance
- Early career researchers ▶
- Authors' update ▶
- Book authors' home

Elsevier for authors


How to publish in an Elsevier journal

Every year, we accept and publish more than 250.000 journal articles. Publishing in an Elsevier journal starts with finding the right journal for your paper. If you already know which journal, you can enter the title directly in the search box below. Alternatively, click on the 'Start matching' button to find a suitable journal based on the abstract of your article.

Publishing process

Find a journal Prepare your paper Submit paper Check status

Match your abstract to a journal **Search for a journal by name**

Start matching or **Search for a Journal** 

The Elsevier publishing process step by step

1. Find the right journal

The first step is finding the right journal for your paper. Among the thousands of journals and books published by Elsevier are some of the world's most prominent and respected medical, scientific and technological publications. These include The Lancet, Cell, Tetrahedron Letters and a host of others. Find a journal match for your abstract by clicking on the blue 'Start matching' button above.

Bir bilimsel arařtırmanın uluslararası kaliteli dergilerde yayınlanmasını etkileyen başlıca etkenler:

**Makalenin tasarım,
sunuř ve yazım
kalitesi**

Dergide yayın süreci



Binlerce mükemmel öneri, ancak hiç biri bizim formatımıza uygun değildir.

- ❑ Derginin belirlenen yazım formatı ve kurallarına tam olarak uygun düzenlenmeli:
 - Editör üzerinde etkisi
 - Hakemler üzerinde etkisi
- ❑ Yazım dili ve yazım kalitesi
 - Dili anlaşılabilir ve doğru mu?
 - Yazım hataları, gramer hataları var mı?
- ❑ Şekil ve grafiklerin kalitesi

Bir bilimsel araştırmanın uluslararası kaliteli dergilerde yayınlanmasını etkileyen başlıca etkenler:

Çalışmanın özgünlüğü

Ne amaçla yayın yapıyorsunuz?



Ancak çalışmanızı değerlendirirken editörler, hakemler ve bilim topluluğu bu gerekçelerinizi düşünmeyecektir.

Çalışmanın kalitesi

- Ne?
- Neden?
- Nasıl?
- Nereye?
- Ne zaman?
- Kim?
- Tasarım,
sunum!



Çalışmanın kalitesi

- ❑ Konunun orijinalliği;
 - Bilim için ne derecede yeni?
- ❑ Başlık:
 - Makalenin başlığı çalışmanın kapsamını yeterince ortaya koyuyor mu?
- ❑ Giriş:
 - Araştırma konusunun önemi mevcut bilgi ve bulgular arasındaki konumu açıklanmış mı?
 - Araştırmanın amacı, hedefleri açıkça vurgulanmış mı?
- ❑ Materyal:
 - Çalışmada kullanılan materyal/ürünler ve işlemler yeterli şekilde tanımlanmış mı?

[Doğal, kimyasal, hücre, deney hayvanı, insan, çözücü vd.]

Çalışmanın kalitesi

- ❑ Deney modelleri:
 - Seçilen araştırma modelleri belirlenen amaca uygun mu?
 - Araştırma modeli söz konusu olabilecek soruları cevaplamak için yeterince kapsamlı mı?
 - Yanılmayı , sapmaları en aza indirecek şekilde yeterli derişim/dozlarda ve tekrarda uygulanmış mı?
- ❑ Sonuç:
 - Elde edilen bulgular amaçlanan hedeflerin açıklanması için yeterli mi?
 - Bulgular uygun kalitede grafik, tablo, resim, şema, formül vb. görsellerle yeterince destekleniyor mu?
- ❑ Tartışma:
 - Konu mevcut bilgi ve bulgular ile karşılaştırılarak, varsa farklılıkları ortaya koyarak yeterince tartışılmış mı?
- ❑ Kaynaklar:
 - Varsa daha önce yapılan ilişkili araştırmalar verilmiş mi?



Yazarlık (Authorship)



- ❑ Bilimsel makale yazarlığı ile ilgili kurallar değişiklik göstermektedir.
- ❑ *The International Committee of Medical Journal Editors* (“Vancouver Group”) tanımı:
 1. **Temel olarak** çalışmanın tasarımı ve yürütülmesinde, verilerin elde edilmesi, analizi veya yorumlanmasında **katkısı olan,**
 2. **Makalenin taslağını, tasarımını,** veya akılcı bir şekilde hazırlanması için **düzenlemesini yapan,**
 3. Son şeklinin yayına gönderilmesi için **onayını veren kişilerdir.**
- ❑ Diğer katılımcıların “Acknowledgements” kısmında belirtilmesi gerekir.

Yazarlık tipleri



□ Gift author: Hediye yazarlık

- Araştırmaya çok az ya da hiç katkısı olmadığı halde makaleye adı konulan kişi(ler);
 - Bölüm başkanı, dekan, vb. idari konumu nedeniyle,
 - Arkadaş ilişkisi; Aynı şekilde arkadaşının da kendi makalesine onun adını koyması suretiyle yayın sayısını artırmaya yönelik yaklaşım,

□ Ghost author: Hayalet yazarlık

- Araştırmada ismi yer almayan, ancak ücret vb. menfaat karşılığı makaleyi yazan ya da düzenleyen kişi

GHOSTWRITER



Bazı dergiler bu konuda bir taahhütname talep etmektedir

Contributor statement example

- Increased fasting serum glucose concentration is associated with adverse knee structural changes in adults with no knee symptoms and diabetes Miranda L. Davies-Tuck, Yuanyuan Wang, Anita E. Wluka, Patricia A. Berry, Graham G. Giles, Dallas R. English, Flavia M. Cicuttini *Maturitas* - August 2012 (Vol. 72, Issue 4, Pages 373-378, DOI: 10.1016/j.maturitas.2012.05.013)
- Drs. Cicuttini, Wluka, Giles and English were involved in study design and inception. Dr. Davies-Tuck, Dr. Wang, Dr. Wluka, Dr. Berry, and Dr. Cicuttini were involved in subject recruitment, data collection, statistical analyses and interpretations. All authors were involved in manuscript preparation and revision.

Araştırmanın Etik Kurallara Uygunluğu



- Deneysel Etik
- Yayın Etiği

İnsan ve Deneysel hayvanlarının uygun olmayan şekilde kullanılması

- ❑ İnsan gönüllüleri üzerinde yürütülen çalışmalarda işlemlerin *Helsinki Bildirgesi*'ne uygun şekilde Ulusal ya da Kurumsal Klinik Etik Kurulların onayı ile yürütüldüğünü ve izlendiğinin belgelenmesi gerekmektedir.
- ❑ Deneysel hayvanları üzerinde yürütülen çalışmalarda işlemlerin Ulusal ya da Kurumsal Deneysel Hayvanı Etik Kurulların onayı ve kontrolü altında yürütüldüğünün belgelenmesi gerekmektedir.



«Araştırmam çok ümit verici, ancak ne yazık ki farelerden korkuyorsun»

© Mike Baldwin/Cornered

CARTOONSTOCK.com

Yayın Etiği



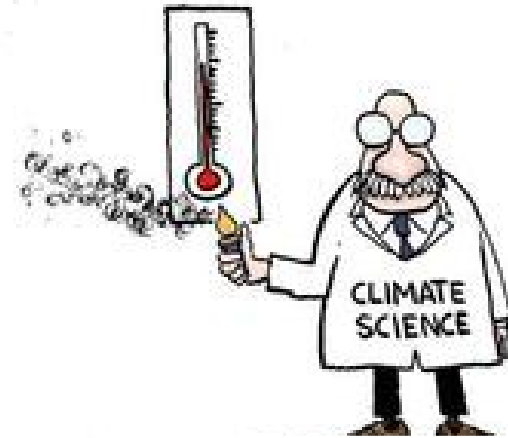


Yayın Etiği?



CREATORS.COM

BOOKBLASTER.COM



Uygunsuz gerçek

□ Bilimsel
suiistimal

□ Yayın suiistimali



Yayın Etiđi



- ❑ Uluslararası bilimsel etik yüzyıllar içerisinde gelişerek tüm dünyada uygulanmıştır.
- ❑ Bilimsel Etik ulusal bir yaklaşım değildir: Bilim için tek bir standart etik söz konusudur ve tüm dünyada aynı şekilde uygulanmalıdır.

Araştırmacılar tarafından etik olmayan davranışlar tüm toplumlarda bilimsel kayıtlara ve bilimin saygınlığına zarar verir; diğer araştırmacı ve yazarların akademik kayıtlarını ve saygınlığını da olumsuz etkiler.

Etik Suiistimal Çeşitleri

✂ Uydurma bilgi

- Bilimsel bulgu gibi düzenlemek

✂ Sahtecilik

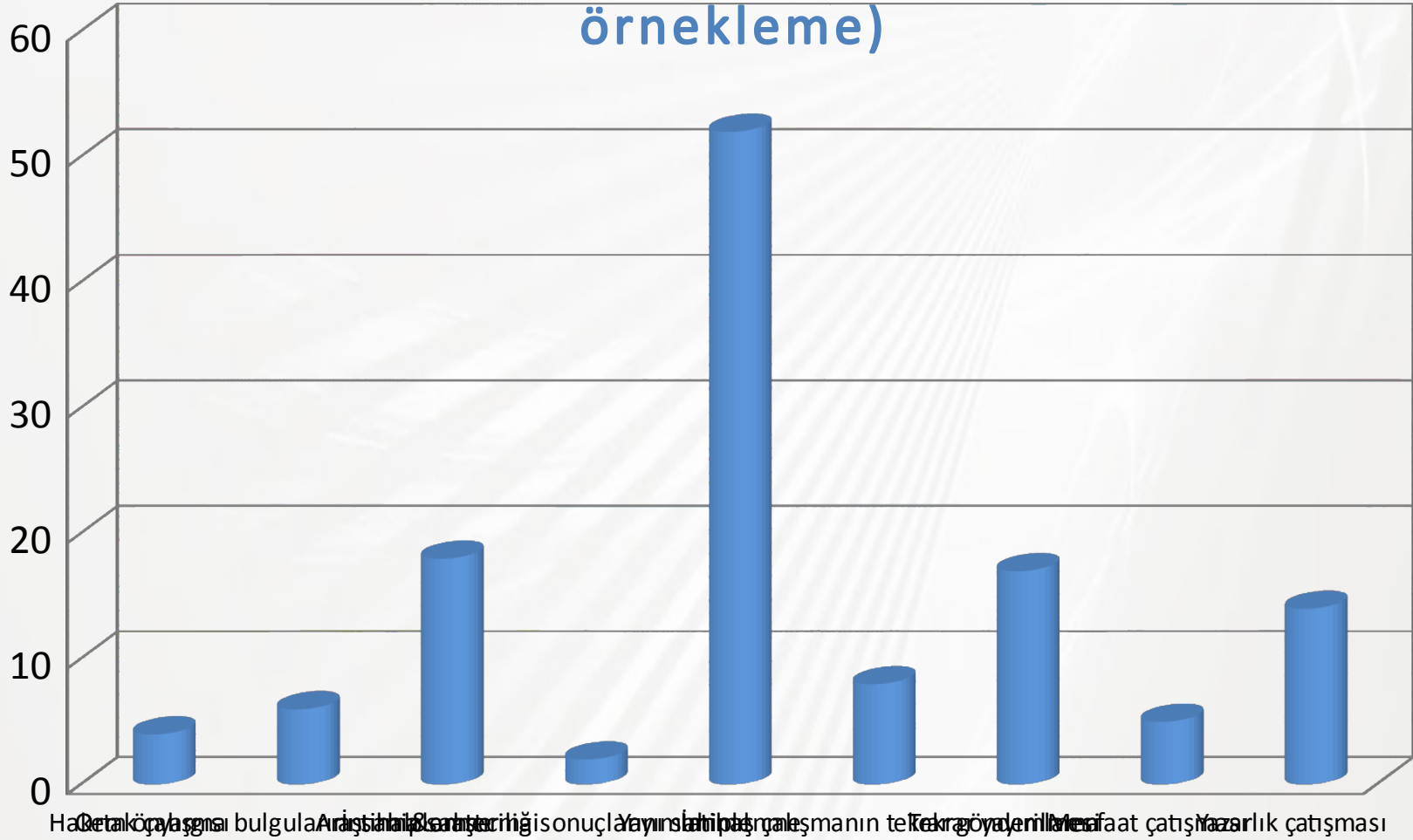
- Bilinen araştırma verilerinin yeniymiş gibi düzenlenmesi

✂ İntihal-Aşırma

- Başkasına ait bir yayını kopyalayarak,
- cümleleri değiştirerek,
- Başka çalışmalar ile birlikte harmanlayarak ve düzenleyerek kendi çalışması gibi yayımlaması
- Daha önce yayımlanmış çalışmalarını görmezden gelerek ve atıf yapmadan yeni bulgu olarak yayımlamak



En yaygın Etik Sorunlar (Elsevier tarafından 2010 yılında tespit edilen örnekleme)





Uydurma bilgi üretilmesi



Herhangi bir deneysel çalışma ve gözleme dayanmadan uydurulan bulgu ve sonuçların yayımlanması

“... deney sonuçlarının uydurulması... topluma olan sorumluluğumuzu olduğu gibi, kurumumuzun saygınlığını, toplumun biyomedikal araştırmacılara olan güvenini ve kendi kişisel ve çalışma arkadaşlarımızın kredibilitelerini olumsuz etkiler”

“Diğer araştırmacıların bu sahte deney ve sonuçlarına dayanarak planlayacakları araştırmalar nedeniyle zaman ve emek kaybına, tıbbi uygulamalarda yanlış tedavi yaklaşımlarına ve hatta ciddi hasar ve can kaybına yol açabileceğinden mazur görünmesi mümkün değildir.”

Professor Richard Hawkes
Department of Cell Biology and Anatomy
University of Calgary

Veri sahteciliđi



- Arařtırma materyalleri, ekipman, iřlem, vb. yanlış yönlendirilmesi.
- Bazı veri ve sonuçların deđiřtirilmesi, ya da bilerek verilmemesine bađlı olarak arařtırmanın gerek bulgularının saklanması

“Öngörülen hipotezi desteklemek üzere mevcut verilerin seđilerek verilmesi:

- Olumsuz bulguların verilmeden, veya
- Tüm veri grubundan sadece bazı örnek verilerin verilmesi,

İndüklenmiş veri sahteciliği: Tıbbi/Eczacılık uygulamalarında rekabete bağlı yanlış yönlendirici çalışmalar

- İlaç firmaları tarafından desteklenen araştırmalarda rakip ürünün (genellikle doğal ürün) etkisiz olduğunu ortaya koyan çalışmalar:
 - Rakip ürünün etkili olmadığı hasta/hastalık profili,
 - Etkili olamayacağı dozlarda yapılan uygulamalar etkisiz,
- Abartılı uygulamalar ile toksik olduğunu bildiren çalışmalar:
 - Yüksek doz uygulamaları
 - Farklı çözücü kullanılarak

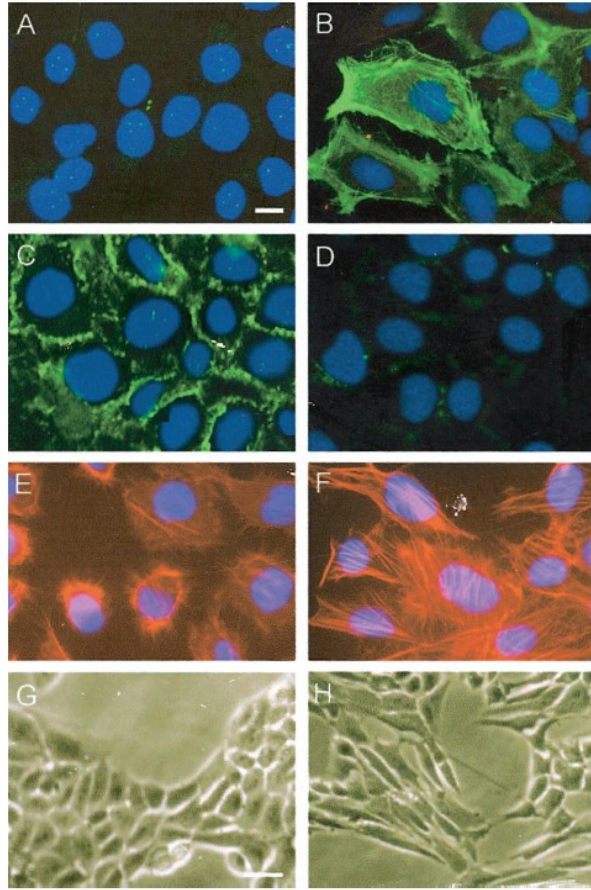
Şekil Manüplasyonu

Başka çalışmalara ait şekil/fotoğraf/grafik vb. sahiplenmek:

- ❑ Parlaklık/kontrast ayarlarını değiştirerek,
- ❑ Renk dağılımı ve dengesini düzenleyerek
- ❑ Bazı kısımlarını bulanıklaştırarak
- ❑ Yönünü değiştirerek,
- ❑ Belirli bir kısmını büyüterek

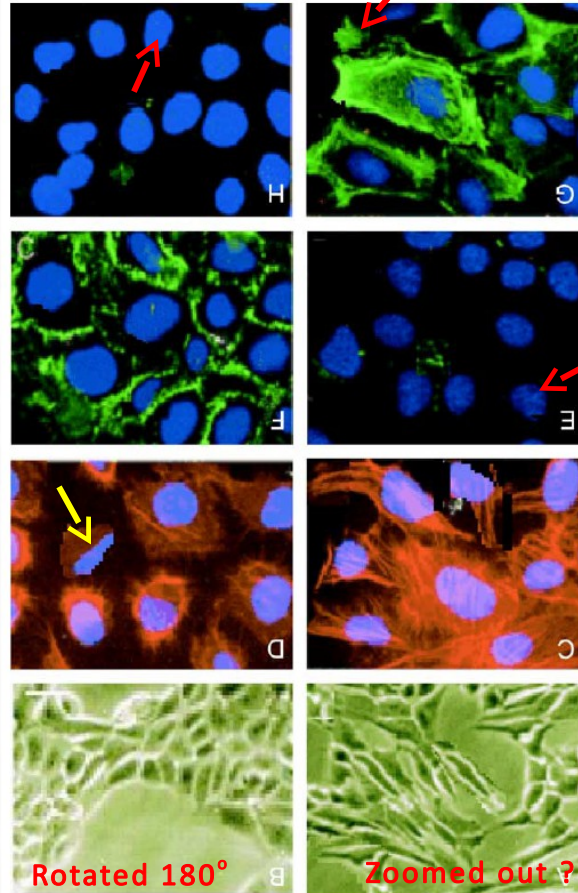
Şekil Manüplasyonu örneği (Farklı yazar & Deneyler)

Am J Pathol, 2001

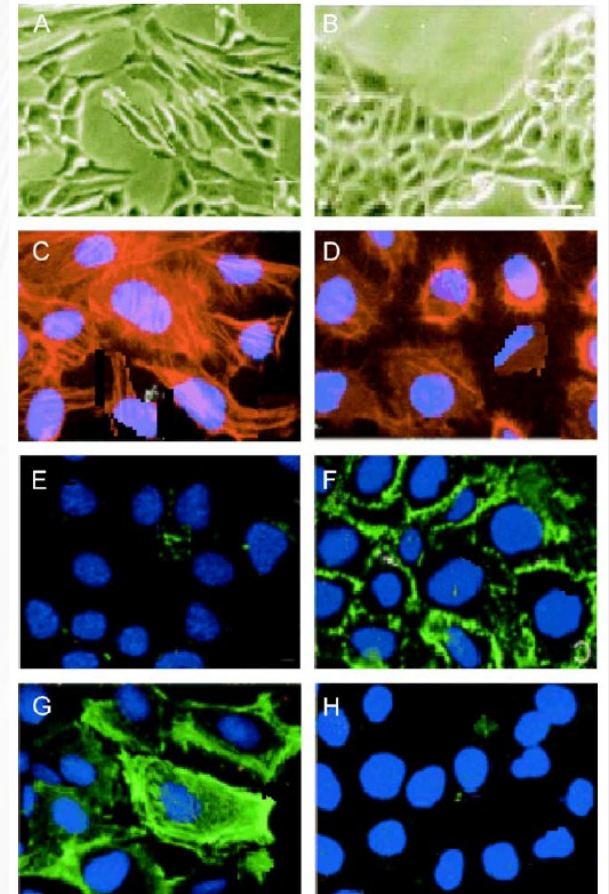


Life Sci, 2004

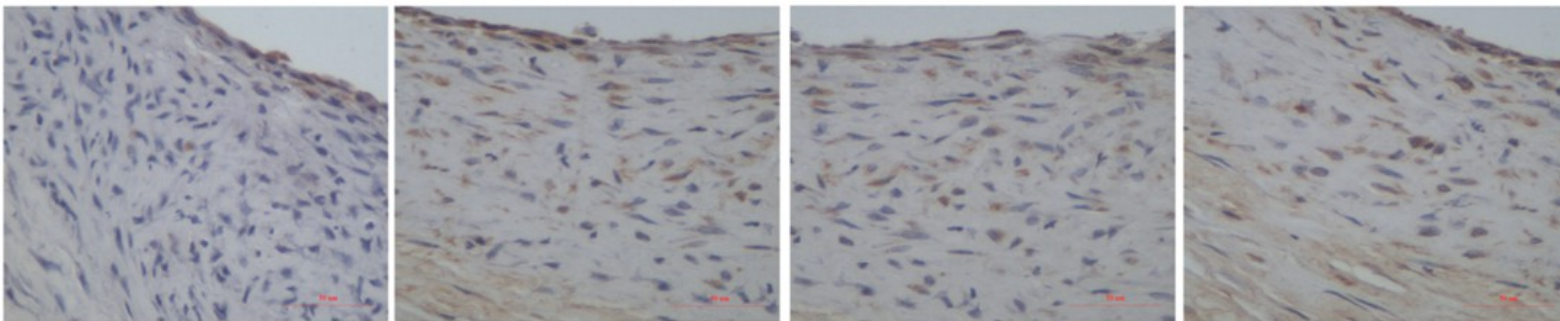
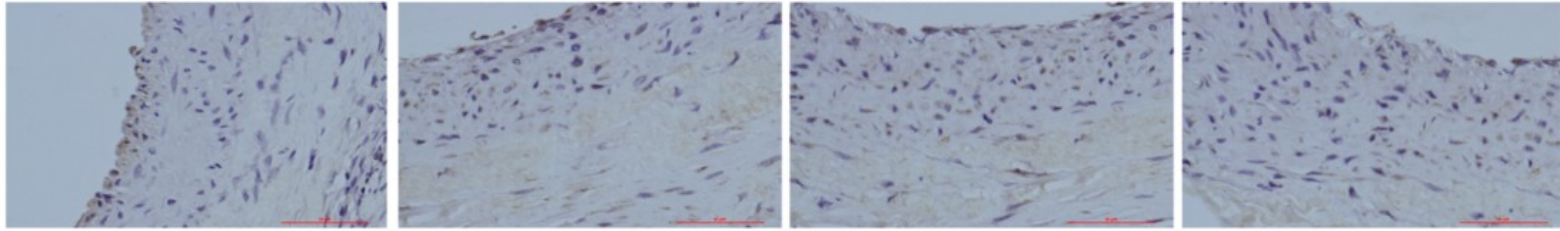
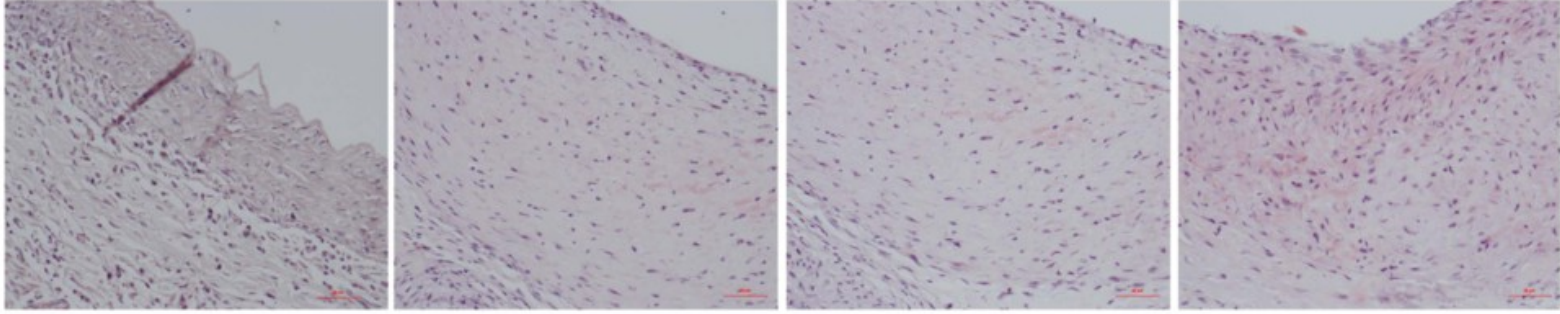
Döndürme oranı 180°



Life Sci, 2004



Şekil Manüplasyonu (Aynı yayın, farklı deneyler)



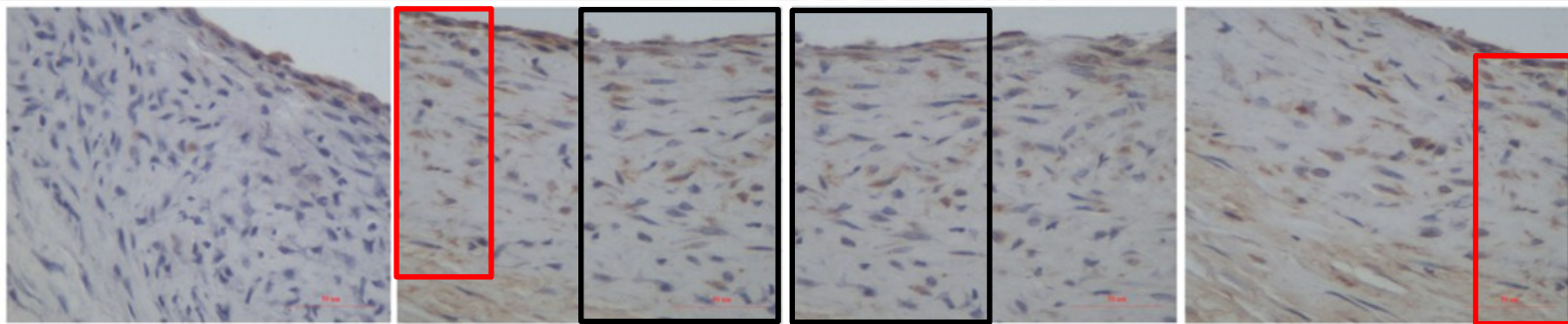
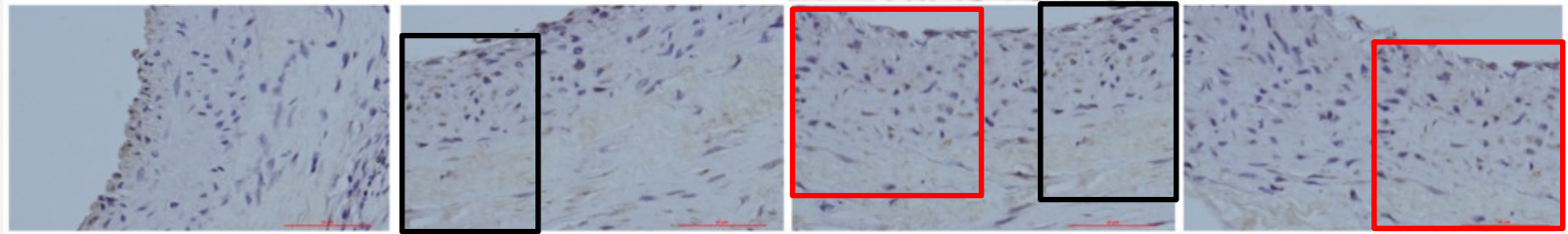
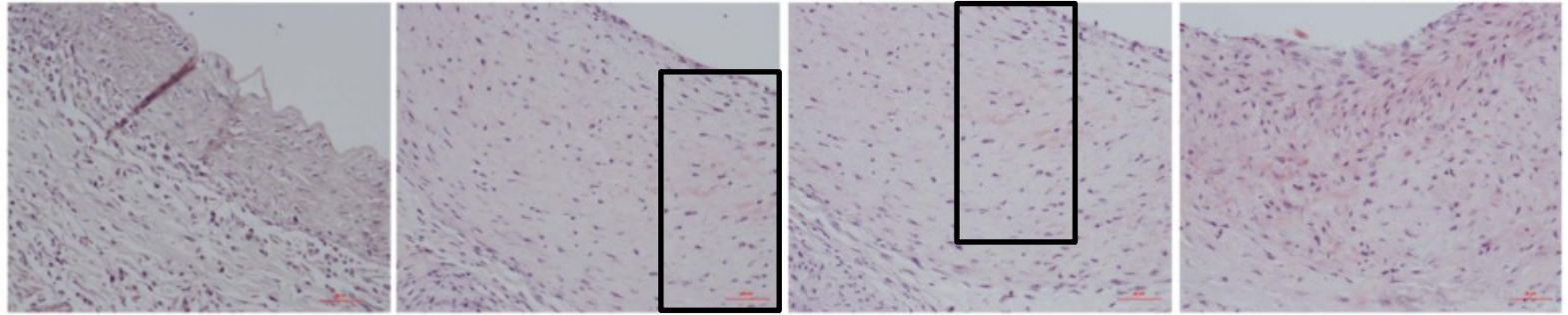
Control

Condition 1

Condition 2

Condition 3

Şekil Manüplasyonu (Aynı yayın, farklı deneyler)



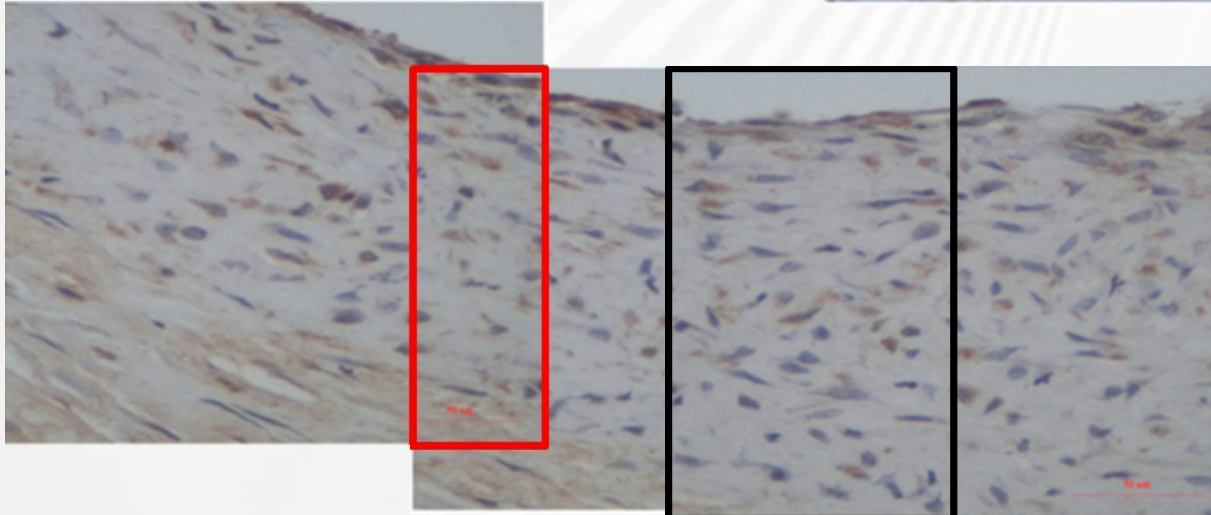
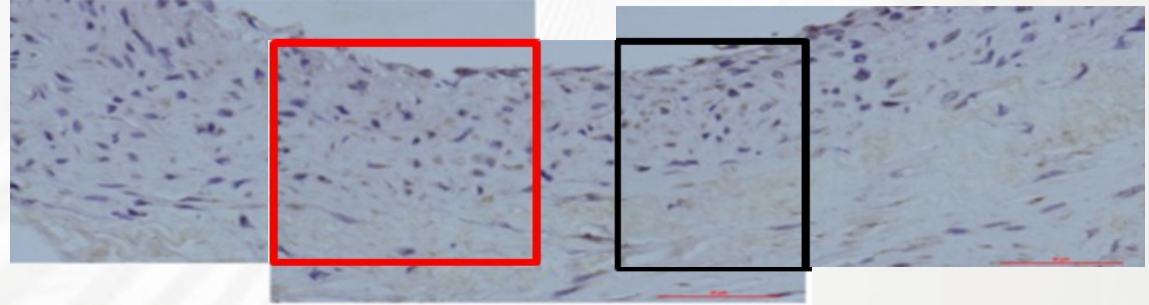
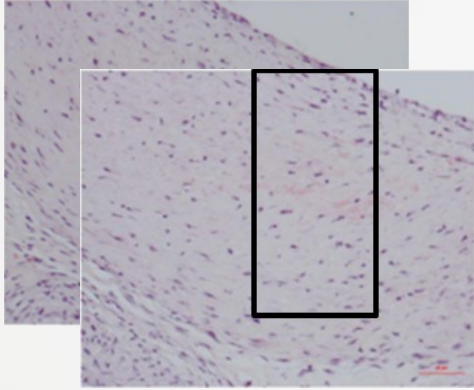
Control

Condition 1

Condition 2

Condition 3

Şekil Manüplasyonu (Aynı yayın, farklı deneyler)



Plagiarism= İntihal

- ❑ 1. yüzyılda şair Martial kendi mısralarını aşıran bir başka şair için Latince «*plagiarius*» (kaçırıcı, aşırıcı) ifadesini kullanmış.
- ❑ 1601'de Ben Johnson edebiyatta bu tip olayları ifade etmek için «*plagiary*» kelimesini kullanmış.

Wikipedia



From Scribendi





İntihal



M. Errami & H. Garner

A tale of two citations. Nature 451 (2008): 397-399

“Başka kişilerin fikirleri, önerileri, hipotezleri, çalışmaları, sonuçları veya cümlelerinin uygun şekilde atıf yapılmadan kullanılmasıdır.”

Federal Office of Science and Technology Policy, 1999

“Başkalarına ait verilerin veya yorumların kişi veya kaynağa atıf yapılmadan kullanılması ile başkaları tarafından yapılacak olumlu değerleri sahiplenmek hırsızlıktır ve çalışan bilim adamlarının yeni veri ve yorumlar yapması için motivasyonunu yok eder.»

Professor Bruce Railsback

Department of Geology, University of Georgia

İntihal

- Farklı şekillerde olabilir;
 - Bulguları aşımak
 - Cümle/kelimeleri aşımak
 - Fikirleri aşımak



- Farklı derecelerde

- 5 satır? 5 paragraf? 5 sayfa? Tam makale?
- Sonuç, yöntem veya giriş kısmından
- Diğerlerinden ya da kendi daha önceki çalışmalarından (**self-plagiarism**)

Raporu ben yazmadım. Doğrudan internetten bastırdım. Ama harmanlama ve zımbalama işlerini ben yaptım.

Self-Plagiarism

2003



Corticotropin-releasing hormone (CRH) and immunotolerance of the fetus

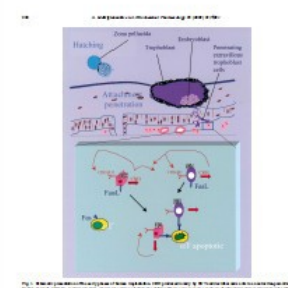
A. Yildirimoglu¹, S. Ozdemir², S. Ozdemir³, S. Ozdemir⁴, S. Ozdemir⁵, S. Ozdemir⁶, S. Ozdemir⁷, S. Ozdemir⁸, S. Ozdemir⁹, S. Ozdemir¹⁰

¹Department of Obstetrics and Gynecology, ²Department of Pediatrics, ³Department of Neonatology, ⁴Department of Endocrinology, ⁵Department of Immunology, ⁶Department of Pathology, ⁷Department of Radiology, ⁸Department of Surgery, ⁹Department of Cardiology, ¹⁰Department of Nephrology

Abstract
The aim of this study was to investigate the effect of CRH on the immune response of the fetus. CRH was administered to pregnant women in the third trimester. The levels of CRH and cortisol were measured in the maternal and fetal blood. The results showed that CRH administration led to an increase in fetal CRH levels and a decrease in maternal CRH levels. This suggests that CRH may play a role in the regulation of the fetal immune response.

Introduction
Corticotropin-releasing hormone (CRH) is a hypothalamic neuropeptide that plays a central role in the stress response. It is known to have immunomodulatory effects on the immune system. The aim of this study was to investigate the effect of CRH on the immune response of the fetus. CRH was administered to pregnant women in the third trimester. The levels of CRH and cortisol were measured in the maternal and fetal blood. The results showed that CRH administration led to an increase in fetal CRH levels and a decrease in maternal CRH levels. This suggests that CRH may play a role in the regulation of the fetal immune response.

Introduction
Corticotropin-releasing hormone (CRH) is a hypothalamic neuropeptide that plays a central role in the stress response. It is known to have immunomodulatory effects on the immune system. The aim of this study was to investigate the effect of CRH on the immune response of the fetus. CRH was administered to pregnant women in the third trimester. The levels of CRH and cortisol were measured in the maternal and fetal blood. The results showed that CRH administration led to an increase in fetal CRH levels and a decrease in maternal CRH levels. This suggests that CRH may play a role in the regulation of the fetal immune response.



Conclusion
The results of this study suggest that CRH administration leads to an increase in fetal CRH levels and a decrease in maternal CRH levels. This suggests that CRH may play a role in the regulation of the fetal immune response. Further studies are needed to clarify the exact mechanism of this effect.

2004

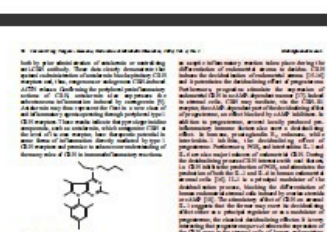
Participation of Maternal and Fetal CRH in Early Phases of Human Implantation: The Role of Androgens

A. Yildirimoglu¹, S. Ozdemir², S. Ozdemir³, S. Ozdemir⁴, S. Ozdemir⁵, S. Ozdemir⁶, S. Ozdemir⁷, S. Ozdemir⁸, S. Ozdemir⁹, S. Ozdemir¹⁰

¹Department of Obstetrics and Gynecology, ²Department of Pediatrics, ³Department of Neonatology, ⁴Department of Endocrinology, ⁵Department of Immunology, ⁶Department of Pathology, ⁷Department of Radiology, ⁸Department of Surgery, ⁹Department of Cardiology, ¹⁰Department of Nephrology

Abstract
The aim of this study was to investigate the role of CRH and androgens in the early phases of human implantation. CRH and androgen levels were measured in the maternal and fetal blood. The results showed that CRH and androgen levels were significantly higher in the maternal and fetal blood during the early phases of implantation. This suggests that CRH and androgens may play a role in the regulation of the early phases of human implantation.

Introduction
Corticotropin-releasing hormone (CRH) is a hypothalamic neuropeptide that plays a central role in the stress response. It is known to have immunomodulatory effects on the immune system. The aim of this study was to investigate the role of CRH and androgens in the early phases of human implantation. CRH and androgen levels were measured in the maternal and fetal blood. The results showed that CRH and androgen levels were significantly higher in the maternal and fetal blood during the early phases of implantation. This suggests that CRH and androgens may play a role in the regulation of the early phases of human implantation.



Conclusion
The results of this study suggest that CRH and androgen levels were significantly higher in the maternal and fetal blood during the early phases of implantation. This suggests that CRH and androgens may play a role in the regulation of the early phases of human implantation. Further studies are needed to clarify the exact mechanism of this effect.

Aynı renk sol ve sağ

Aynı metin



Introduction
Corticotropin-releasing hormone (CRH) is a hypothalamic neuropeptide that plays a central role in the stress response. It is known to have immunomodulatory effects on the immune system. The aim of this study was to investigate the role of CRH and androgens in the early phases of human implantation. CRH and androgen levels were measured in the maternal and fetal blood. The results showed that CRH and androgen levels were significantly higher in the maternal and fetal blood during the early phases of implantation. This suggests that CRH and androgens may play a role in the regulation of the early phases of human implantation.

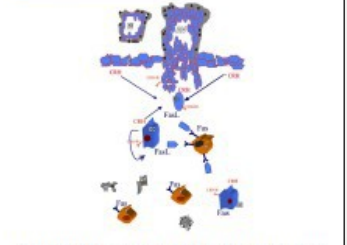


Fig. 1. Schematic representation of the involvement of CRH in the early phases of human implantation. CRH binds to its receptor and activates the phospholipase C (PLC) pathway, leading to the production of Diacylglycerol (DG) and Calcium (Ca²⁺), which in turn activates Protein Kinase C (PKC).

Conclusion
The results of this study suggest that CRH and androgen levels were significantly higher in the maternal and fetal blood during the early phases of implantation. This suggests that CRH and androgens may play a role in the regulation of the early phases of human implantation. Further studies are needed to clarify the exact mechanism of this effect.

Kaynak bildirimini

Başkalarına ait çalışmalar ya da kendi çalışmalarınızın kaynak olarak bildirilmesi gereklidir

✂ İzin alınan materyallerin çalışmada bildirilmesi önemlidir.

Alıntı ve Yorum

- ❑ Kaynak belgede yazarların ne demek istediklerini doğru bir şekilde anlayıp yorumlayarak aktarmak gerekir. Anlaşılmayan kelime/cümleler asla aynen kopyalanarak kullanılmamalı.
- ❑ Kaynaktaki temel fikrin sizin çalışmanız ile ne derecede ilintili olduğunu iyice düşünün.
- ❑ Yorumunuzu kaynak ile karşılaştırarak,
 - İfadeyi ya da yapıyı yeterince değiştirip değiştirmediğiniz,
 - Kaynaktaki ifadenin doğru bir şekilde aktarıldığından emin olun.





Tekrarlanan yayın «Re-publication»

«Temel olarak aynı hipotez, bulgu, tartışma ve/veya sonuçların, diğerine atıf yapılmadan, farklı kaynaklarda iki veya daha fazla yayında tekrarlanan şekilde yayımlanması»

- ❑ İki derginin yayımcıları tarafından önceden onaylanmadıkça, tekrar yayımlanması kabul edilemez.
- ❑ Makalenin müracaatı sırasında «ilgili çalışmaların» yazarları tarafından açıklanması gerekir;
 - Başka dillerde yayımlandığı,
 - Benzer bir çalışmanın yayınlanmak üzere olduğu,
 - Toplantı kitapçığında kısmen ya da tamamının yer aldığı vb.
 - Klinik rehberler, vb. Belgelerde örnek olarak yer aldığı vb.

Tekrarlanan yayın «Re-publication»

Makale, bir diğerk dergide halâ işlemdeyse, diğerk bir dergiye müracaat edilmesi düşünülemez.

Elsevier Editorial SystemTM

Pharmacological RESEARCH

Contact us Help ?


» EES v6.1 Upgrade ... [more](#)

» New fraudulent email in circulation ... [more](#)

Username:

Role: Receiving Editor

home | main menu | submit paper | guide for authors | register | change details | log out

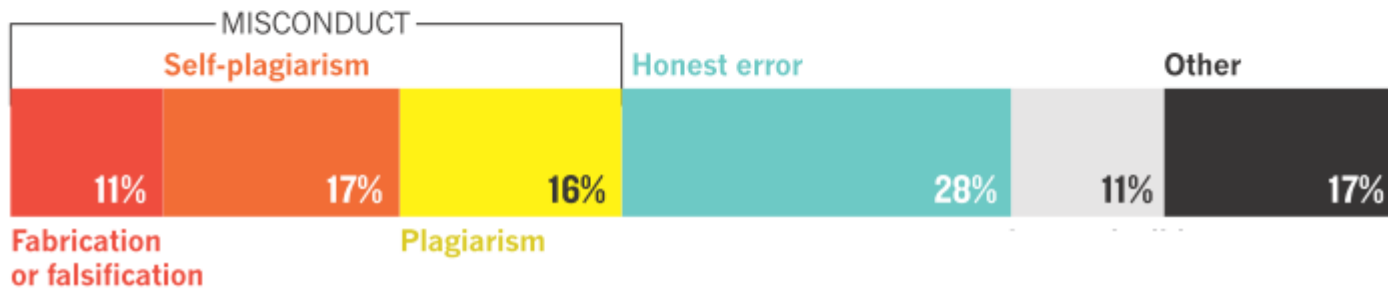
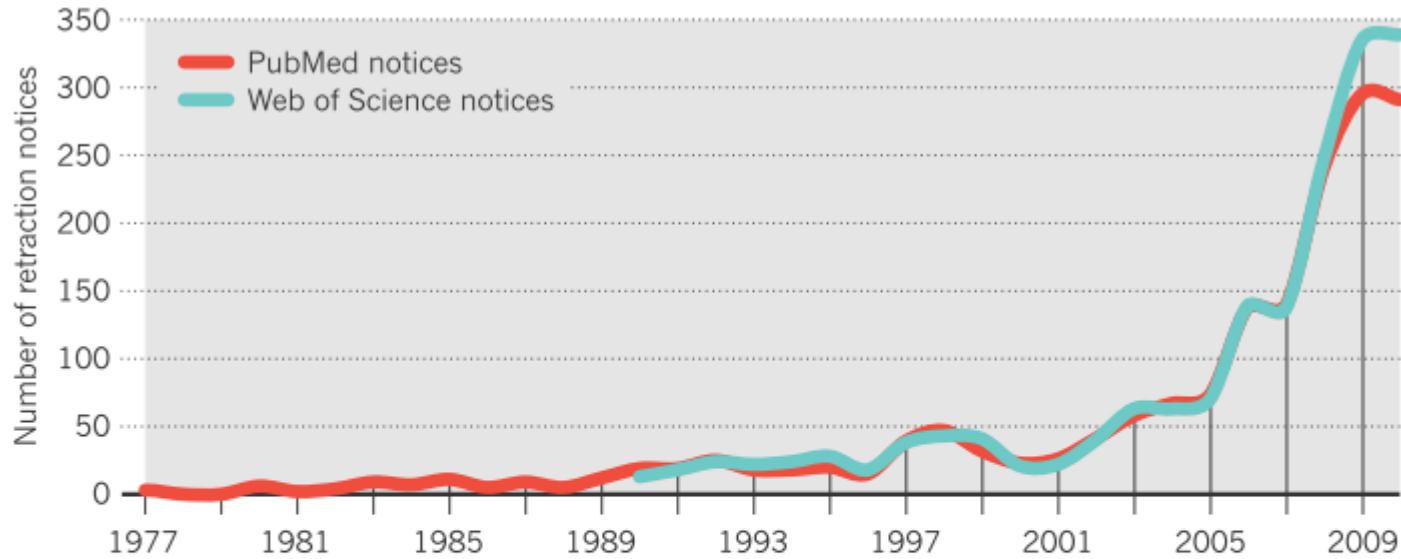
Action	Number	Type	Title	Name	Submitted	Date	Status	Version
View Submission Details History View QC Results View Reference Checking Results File Inventory Edit Submission Send Back to Author Remove Submission Assign Editor Scopus Author Search Scirus Title Search Send E-mail Linked Submissions		Regular Papers	N-acetyl transferase-2 genotyping relation with anti-tuberculosis induced hepatotoxicity		Nov 07, 2009	Nov 07, 2009	Submitted to Journal	
View Submission Details History View QC Results View Reference Checking Results File Inventory Edit Submission Send Back to Author Remove Submission Assign Editor Scopus Author Search Scirus Title Search Send E-mail Linked Submissions		Regular Papers	N-acetyl transferase-2 genotyping relation with anti-tuberculosis induced hepatotoxicity		Nov 07, 2009	Nov 07, 2009	Submitted to Journal	

Makalenin geri çekilmesi



«Bir sayıda 3 makaleyi geri çekmek yerine , tüm sayıyı geri çekmeliyiz.»

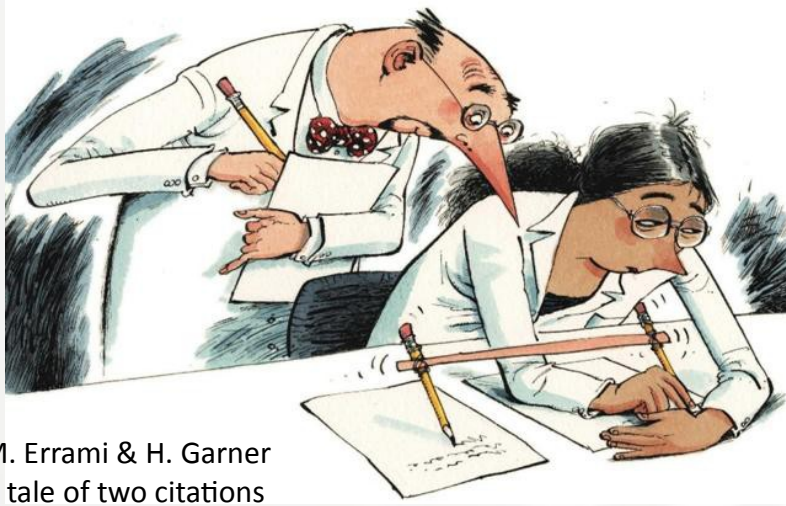
Gerçekilen makale sayısı artıyor



Çıkar çakışması (Conflicts of Interest)

- Çeşitli şekillerde olabilir;
 - **Doğrudan finansal**
 - Memuriyet, maddi destek, patent, hissedarlık,
 - **Dolaylı finansal**
 - Ücret, danışmanlık, bilirkişi, yatırım fonu sahipliği,
 - **Kariyer& Fikri ve sinai mülkiyet hakkı**
 - Rekabet, promosyon,
 - **Kurumsal**
 - **Kişisel**
- Olası çıkar çakışmasını önlemek için en uygun yol açıklanmasıdır:
 - Dergide editörüne yazılan başvuru yazısında belirtilerek,
 - Makalenin ilgili kısmında açıklanarak.

Sorun ne kadar büyük?



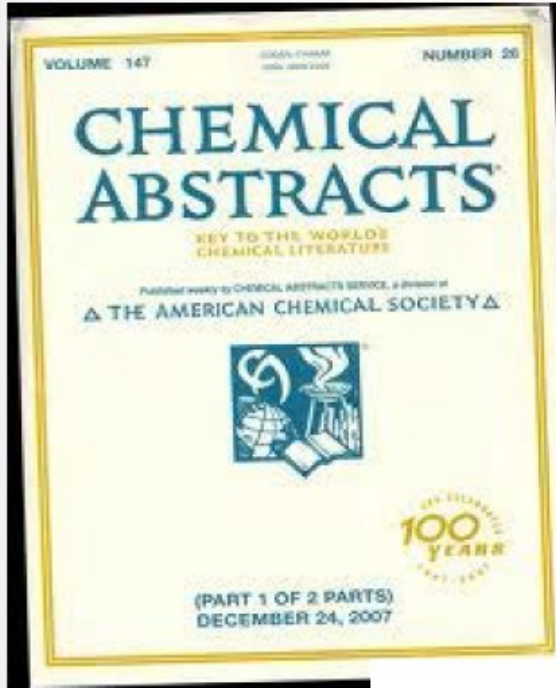
M. Errami & H. Garner
A tale of two citations
Nature 451 (2008): 397-399

*“Medline veribankasında
şimdiye kadar yayımlanmış
17,000,000 yayından 200,000’i
(1.2%) tekrar yayın ya da inhihal
olabilir”*

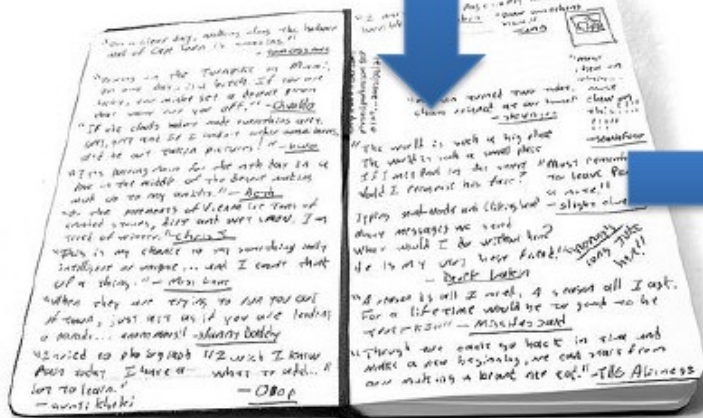
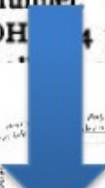
M. Errami & H. Garner
Nature 451, (2008), 397-399

- Vaka sayısında mı artış var?
- Yoksa;
 - Daha hassas tespit yöntemleri mi?
 - Daha fazla farkındalık mı?

Günümüzde intihal bilgisayar dönemi öncesine göre çok kolaylaştı



ified method for the preparation of picramic acid. GRETE EGERRER. Univ. Biol. Chem. 35, 565-6(1918).—Heat 20 g. of finely powdered picric acid in 300 ml. in an Erlenmeyer flask of 600 cc. capacity. Avoid boiling so as not to decrease the vol. of the soln. When soln. is complete, add 125 cc. of concd. NH_4OH at 30° with running H_2O . Pass a very rapid stream of washed H_2S into the flask until a thermometer shows a temp. of 50-55°. This is reached in about 10-15 min. depending on the rapidity with which the H_2S is passed in, and should not be done without discontinuing the H_2S , place the flask in crushed ice and allow the H_2S to pass through for 45 min. more. The delivery tube should be at least 1 cm. above the surface of the liquid. Wash the crystals of the NH_4 salt of picramic acid from all mother liquor by washing through a Buchner funnel. Transfer to a porcelain dish and add 60 cc. of 5% aq. soln. of art of glacial AcOH (4 parts of H_2O) to decompose the salt.



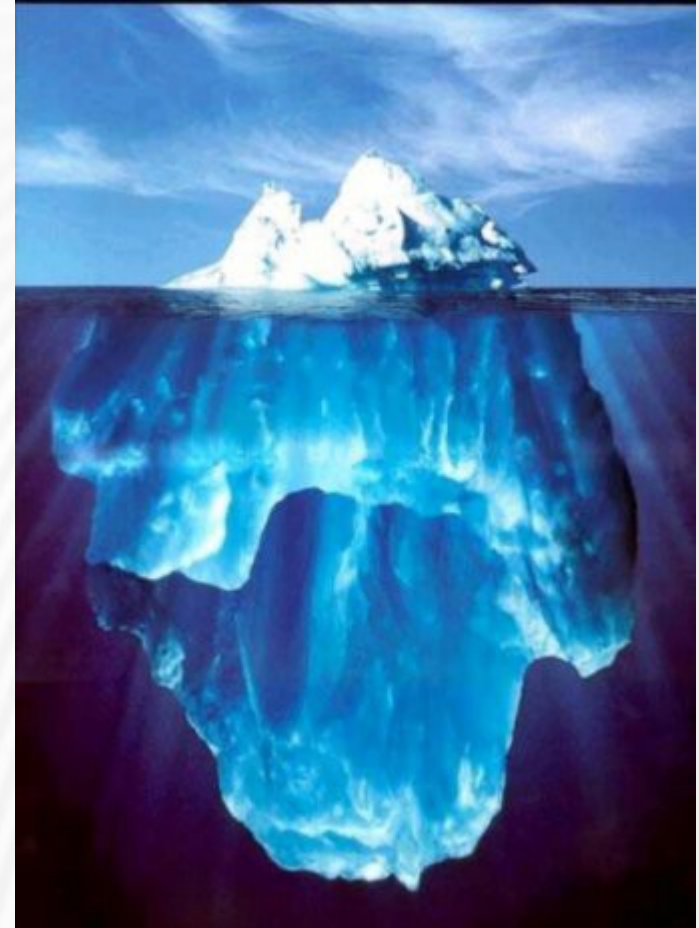
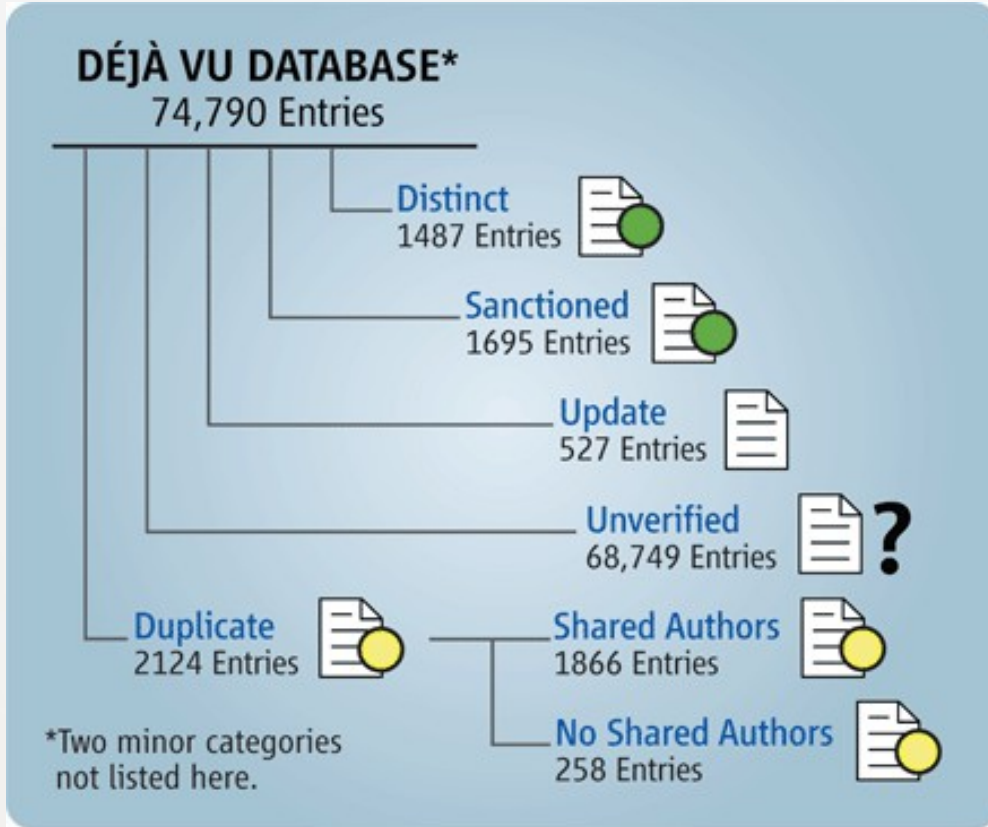
react
1 two
f cr
not a
cons
iltra



Now



Sorun ne kadar derin?



SCIENCE Vol. 324 May 2009

Ne gibi yardımcı ürünler var?

Serbestçe ulaşılabilir

- ✂ eTBLAST
- ✂ Chimpsky
- ✂ CitePlag
- ✂ CopyTracker
- ✂ Plagium
- ✂ SeeSources
- ✂ Plagiarism Checker
- ✂ Plagiarism Detect
- ✂ Déjà vu

Ticari ürünler

- Contributor
- Copyscape
- CrossCheck, Turnitin
- Plagiarismdetect
- PlagScan
- Veriguide

İntihal ve Sahteciliğin Belirlenmesi:

- **Elsevier intihal tespiti için 2 sistem kullanmaktadır**
 - iThenticate's Turnitin (Üniversiteler için) & CrossCheck (yayımcılar ve kuruluşlar için)
 - Makaleler Elsevier dahil 50+ yayımcı kuruluş tarafında bağışlanan 20 milyon kadar hakemli dergi makalesini tarayan bir veribankasında kontrol edilir.
 - 1994- Elsevier dergilerinin içerikleri dahildir; 1995 öncesi içerik ise haftalık süreçlerle yavaş yavaş ilave edilmektedir.
- **Editörler ve hakemler**
- **Rekabete bağlı olarak çalışma arkadaşları**
- **İhbar ve bildirimler**



Cross Check

programming is to compare the content of programs paid for and chosen by the viewer with those on channels that get their income mainly from advertisements.

The media is how people learn about world affairs and recent news. In a certain respect we can say that media provides a lens in which the viewers can view the world.

A recurring issue for the left historically has been how to address the capitalist media. In recent years the problem has grown ever more severe, and no small amount of attention has been given to examining the problems of the commercial media and how closely they reinforce and accentuate problems within the broader social order. The logic of this criticism has become clear: progressives need to work on challenging the corporate domination of media as part of the broader struggle for social justice. If changing media is left until 'after the revolution,' there will be no revolution, not to mention fewer chances for social reform. But politicizing control over media has proven to be extraordinarily difficult for activists. That is why the massive and largely unanticipated 2003 campaign in the United States to stop further media concentration, which almost overnight reached a scale not seen in media reform struggles since the 1930s, is so important and instructive. This article

1 22% match (Internet)
www.monthlyreview.org

[show in web page](#)

A recurring issue for the left historically has been how to address the capitalist media. In recent years the problem has grown ever more severe, and no small amount of attention has been given to examining the problems of the commercial media and how closely they reinforce and accentuate problems within the broader social order. The logic of this criticism has become clear: progressives need to work on challenging the corporate domination of media as part of the broader struggle for social justice. If changing media is left until "after the revolution," there will be no revolution, not to mention fewer chances for social reform. But politicizing control over media has proven to be extraordinarily difficult for activists. That is why the massive and largely unanticipated 2003 campaign in the United States to stop further media concentration, which almost overnight reached a scale not seen in media reform struggles since the 1930s, is so important and instructive. This article chronicles that revolt.

March 2004 REVIEW OF THE MONTH The Commercial Tidal Wave ROBERT W. McCHESNEY and JOHN BELLAMY FOSTER For a long time now it has been widely understood within economics that under the capitalism of giant firms, corporations no longer compete primarily through price competition

Adil yaklaşım ne olmalı?

- Sonuç Yayımcının önerisi ile Editörün kararına bağlıdır.
- *Engelleme/»karaliste»?*
 - İfadelerin serbestliği geleneğinin aksine, sansür-karşıtlığı
 - 2+ değişiklikten sonra daha fazla uğraşılması Editör için boşuna zaman kaybı olarak düşünülebilir.
 - COPE (Commitee on Publication Ethics) yasaklamalara karşıdır.
- *Yazarın kurumunu bilgilendirmek?*
- *Makalenin geri çekilmesi?*

doi:10.1016/j.sigpro.2005.07.019  Cite or Link Using DOI

Copyright © 2005 Elsevier B.V. All rights reserved.

RETRACTED: Matching pursuit-based approach for ultrasonic flaw detection

N. Ruiz-Reyes^a, , , P. Vera-Candeas^a, , J. Curpián-Alonso^a, , J.C.


^aElectronics and Telecommunication Engineering Department, University of

^bSignal Theory and Communications Department, University of Alcalá, Alcalá

Available online 24 August 2005.

This article has been retracted at the request of the Editor-in-Chief and <http://www.elsevier.com/locate/withdrawalpolicy>.

Reason: This article is virtually identical to the previously published article "A matching pursuit-based algorithm for SNR improvement in ultrasonic NDT" , *Independent Non-Destructive Testing International*, volume 38 (2005) 453 - 458 authored by N. Ruiz-Reyes, P. Vera-Candeas, J.C. Cuevas-Martínez, J.C. Mata-Campos and J.C. Cuevas-Martínez.

 Corresponding author. Tel.: +34 953648554; fax: +34 953648508.

Signal Processing

Volume 86, Issue 5, May 2006, Pages 962-970

THE MENTAL ROOTS OF SYSTEM JUSTIFICATION: SYSTEM THREAT, NEED FOR STRUCTURE, AND STEREOTYPING

Diederik A. Stapel and Marret K. Noordewier
Tilburg University

In a series of correlational and experimental studies, it is shown that system justification motives result in stereotyping and that an important force behind this effect is an increased need for structure. People who perceive the system they are part of (e.g., their company) as unfair report a higher need for structure and are more likely to engage in stereotyping. Second, experimentally induced system threat increased structure needs which covaried with amplified negative and positive stereotyping effects, indicating that these effects served epistemic rather than self-enhancement needs. Third, the impact of system threat on stereotyping disappears when the desire to justify the system is satisfied through an alternative route. Implications for system justification theory are discussed and the importance of studying the impact of system justification motives on stereotype processes as well as stereotype contents is stressed.

People often use stereotypes to describe and evaluate the behaviors of other

Ne pahasına?

İntihal veya sahtecilik yapmaya teşebbüs eden araştırmacılar için:

- Makalenin düzeltilmesi, geri çekilmesi
- İş kaybı, pozisyon / akademik ünvan kaybı
- Araştırma desteklerinin kaybı
- Hukuki süreç
- Güvenilirlik kaybı

Kurum için:

- Saygınlık kaybı
- Hukuki süreç
- Yaptırımlar
- Araştırma fonlarında kayıp

Uyarlama:
"The True Costs of Research Misconduct"
2012 iThenticate Report



Ne pahasına?



Diğer arařtıřıcılar

- Yanlıř verilere gre planlanan arařtıřmaların sonularının bařarısız olması

Hastalar iin:

- Yanlıř teřhis
- Yanlıř tedavi uygulamaları
- Sakatlık ve can kaybı

Uyarlama:
“The True Costs of Research Misconduct”
2012 iThenticate Report

Etik kimin sorumluluğunda?

Tüm taraflar

- Yayımcı kuruluş
- Yazarlar
- Çalışma arkadaşları
- Kurumu
- Destekleyen kurumlar
- Dergi editörleri

Bilimsel toplum

Önlemek düzeltmeye çalışmaktan daha kolaydır:

Yayımcı

www.publicationethics.org.uk/about



- ✂ Yazarlar için mevcut tüm rehberlerde yayımcının bu konudaki tutumu açıkça belirtilmeli.
- ✂ Başvuru sırasında, yazarlar etik kurallara uyacağını taahhüt etmeli.
- ✂ CrossCheck intihal tespiti uygulaması istenmeli.
- ✂ Workshop'lar düzenlenmeli
 - ✂ Yazarlar, hakemler, editörler vd.
- ✂ Eğitici kampanyalar düzenlenmeli
 - ✂ Eğitici veya uyarıcı, ya da her ikisi?



www.elsevier.com/wps/find/editorshome.editors/introduction

<http://www.elsevier.com/ethics/toolkit>



Be smart. **Be ethical.** Get ahead.

Ethics Tools

What constitutes scientific misconduct and breach of publishing ethics?

Scientific misconduct and breach of publishing ethics can take different shapes and forms, and can be committed knowingly or unknowingly.



Bilimsel toplumun rolü nedir?

- “Etik” eğitimin vazgeçilmez bir parçasıdır
 - Aksi takdirde kötü huylu ve tecrübesiz araştırmacılar bu şekilde suiistimalleri ile araştırma ve yayınları sabote etmeye devam edecektir.
- Suiistimal artık mazur görülmemektedir
 - Sıklıkla çalışma arkadaşları bu tip suiistimalleri bildikleri halde sessiz kalmaktadır,
 - Bu ortamda suiistimallerin yaygınlaşması kaçınılmaz olabilmektedir

Başarılı çalışmalar
dileğiyle



TEŞEKKÜRLER

TÜBİTAK-ULAKBİM
YÖK Binası B5 Blk. 06539
Bilkent / ANKARA
+90 (312) 298 92 00
<http://www.ulakbim.gov.tr/>