

Nitelikli Bilimsel Makale Yazımı için İleri Teknikler

EDİTÖR ve YAZAR EĞİTİM SEMİNERLERİ - 1

4 Mayıs 2015

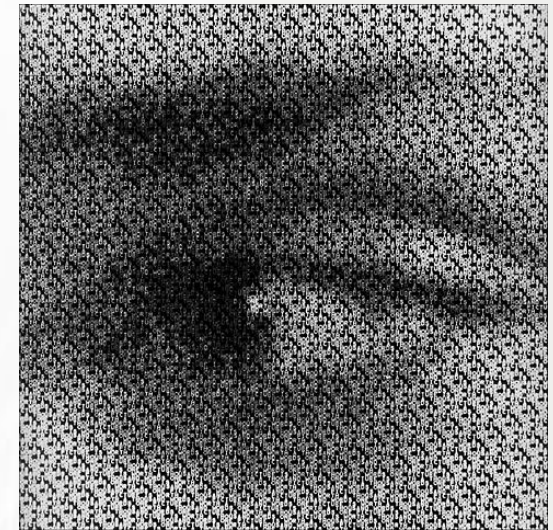
Dicle Üniversitesi

Metin TUNÇ

Yrd. Doç. Dr.

- ❑ Etkin Bir Tablo Nasıl Tasarlanır? (1 slide)
- ❑ Etkin Gösterimler Nasıl Hazırlanır? (1 slide)
- ❑ Hakem Değerlendirme Süreci (2 slide)
 - Hakem değerlendirmesi nedir, nasıl yapılır?
- ❑ Makale başvuru sonrası döngü (1 slide)
 - Editör
 - Hakem 1
 - Hakem 2
 - Yazar (düzeltme)
- ❑ Dergi Yazım Kurallarına Dikkat
- ❑ Makalem için en uygun dergiyi nasıl seçmeliyim ? Nelere Dikkat etmeliyim ? (3 Slide)
 - Sahte Dergiler
 - Paralı Dergiler

- Illustrations are very important, because:
 - Figures and tables - the most efficient way to present the results
 - Results - the “driving force of the paper”
- The legend of a figure should be brief and it should contain sufficient explanatory details to explain the figure without the need to refer to the text
- They should not duplicate results described in the text or in other graphs



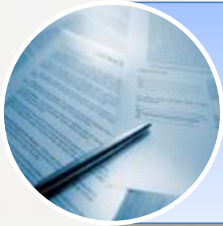
*"One Picture is Worth
a Thousand Words"
Sue Hanauer (1968)*



Hakemi yazarla birlikte bilimsel yayıncılıęın kalbine yerleřtirir



Hakemler makalelerdeki alıřmaları deęerlendirerek ve yorumlayarak editöryel sürecin ilerlemesini saęlarlar.



Hakemler tüm sürecin omurilięidir.

Hakem Değerlendirmesinin Prensipleri



İyi anlaşılmış konsept



Hakem değerlendirilmesi olmadan bilimsel iletişimin kontrolü sağlanamaz.



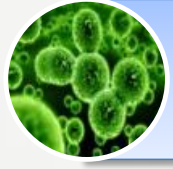
Dergi editöleri bir makaleyi hakemlerin değerlendirmesine göre kabul ederler ya da reddederler.



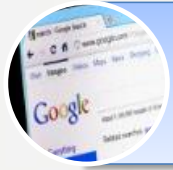
Makalenin kalitesini artırır.



Daha önceki çalışmanın onaylanmasını garantiler.



Bulguların önemini belirtir.



İntihal ve sahtecilięi kontrol eder.



Akademik kariyerde merkezi bir rol oynar.

Neden hakemler bu işi yapar?

Verilen	Alınan
Akademik Vazife	En yeni gelişmelerle güncel kalmak.
	Diğerlerinin çalışmalarına ya da fikirlerine katkıda bulunmak.
	Kariyer gelişimi
	Diğer araştırmacılardan önce yeni çalışmaların farkında olmak.
	Konu alanı hakkında genel bir bilgi
	Dergi ve editörlerle ilişki kurmak

Hakem Deęerlendirmesi



86%

Hakem deęerlendimesi yapmaktan mutlular ve yapmaya devam edecekler.



73%

Teknolojik geliřmeler hakem deęerlendirmesini kolaylařtırmıřtır ve geliřtirmiřti.



68%

Hakemlerin eęitimi hakem deęerlendirmesinin kalitesini artırır.



56%

Genel olarak bir derginin nasıl deęerlendirileceęine dair bir bilgi eksiklięi vardır.

Hakem Deęerlendirmesi -gerçekler

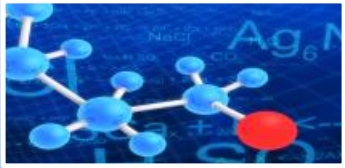
(Source: Peer Review Survey 2009)



58% makaleler benim konu alanım dışında



49% kendi araştırmam ve derslerim sebebiyle çok yoğunum



30% daha önce bir çok farklı dergiye hakem değerlendirmesi sözü verdim



20% kişisel sebepler

(Source: Peer Review Survey 2009)



Hakem değerlendirmesi güvene dayalıdır.



Bilimsel yayıncılık hakemlerin kalitesine ve doğruluğuna dayalıdır.

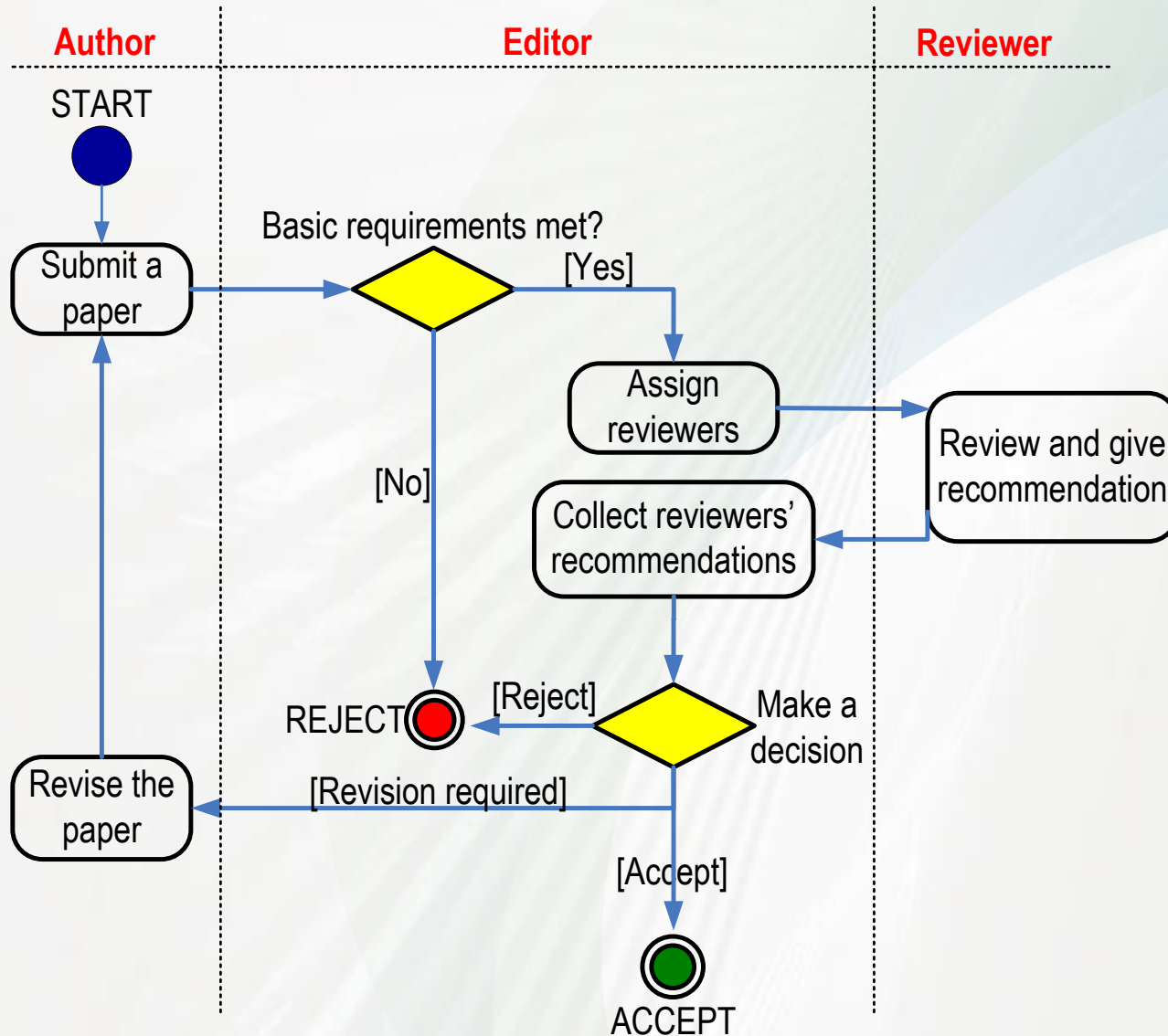


Hakemler sorumlulukla ve yapılandırmacı bir yaklaşımla raporlarını yazmalıdırlar.



Tüm makalelere sanki kendi makaleleri gibi aynı düzeyde ilgi göstermelidirler.

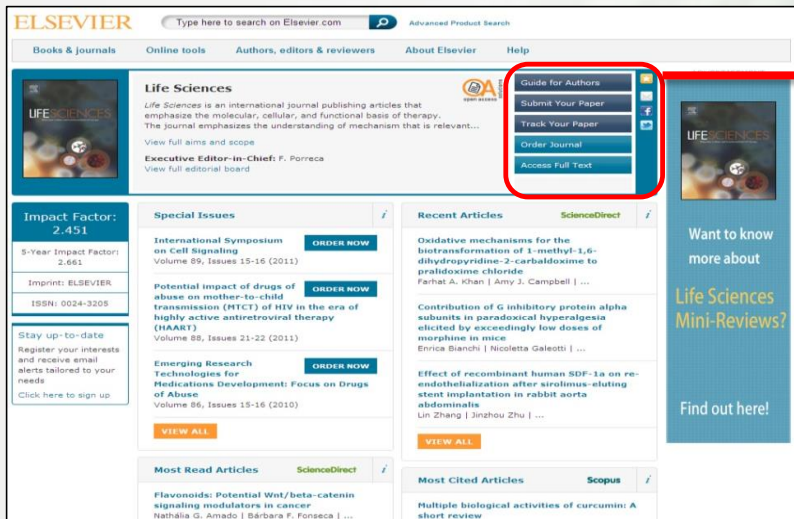
Makale başvuru sonrası döngü



Derginin Ana Sayfasını mutlaka ziyaret edin!

Use journal home pages to look for:

- Journal Aims and Scope
- Type of papers
- Audience
- Recently published articles



The screenshot shows the Elsevier Life Sciences journal homepage. The page features a search bar at the top, navigation links for 'Books & Journals', 'Online tools', 'Authors, editors & reviewers', 'About Elsevier', and 'Help'. The main content area includes a 'Life Sciences' section with a description, an 'Executive Editor-in-Chief' section, and several article highlights under 'Special Issues', 'Recent Articles', and 'Most Read Articles'. A red box highlights a vertical menu on the right side of the page, which contains the following links: 'Guide for Authors', 'Submit Your Paper', 'Track Your Paper', 'Order Journal', and 'Access Full Text'. A red arrow points from this menu to a larger, detailed view of the same menu on the right side of the slide.



This block shows a detailed view of the navigation menu from the journal homepage. It consists of five blue buttons stacked vertically: 'Guide for Authors', 'Submit Your Paper', 'Track Your Paper', 'Order Journal', and 'Access Full Text'. To the right of these buttons are social media icons for a star, an envelope, Facebook, and Twitter.



Sadece merdivenleri tırmanmayın

En İyi Dergiler

Nature, Science, Lancet, NEJM,



Alana Özgü İyi Dergiler



Alana Özgü Diğer Dergiler



Ulusal Dergiler

Aynı anda birden çok dergiye başvuru yapmayın!

Makalem için en uygun dergiyi nasıl seçmeliyim ? Nelere Dikkat etmeliyim ?



- Makaleyi yazarken hangi dergileri daha çok okudunuz?
- Alanınızdaki tanınır dergiler hangileri?
- Açık erişim olarak yayınlamak istiyormusunuz yada zorundamısınız?
- Konunuza ilgisi olduğunu bildiğiniz editör var mı?
- Makalenizin kalitesi derginin etki faktörü performansını karşılıyor mu?
- Ortak yazarlarınızın, sponsorunuzun veya üniversitenizin isteği nedir?
- Çalışma arkadaşlarınız ve yöneticilerinizden tavsiyeler alın?

Makalenin ;

- zamanlaması
- okurların ilgisini çekme düzeyi,
- uluslararası okurlar için değeri
- alana katkı düzeyi
- orijinalliği
- sonuç ve önerilerin önem düzeyi

gibi maddelerden yüksek puanlar almak, çalışmanın yayımlanma olasılığını önemli ölçüde arttırmaktadır

I. Dış nedenler

1. Derginin ilgi alanının dışında olması: Makalenin doğru dergiye yollanmamış olması
2. Derginin öncelik sıralamasında bulunmaması
3. Ayrımcılık (bias)

II. Makaleden kaynaklanan nedenler

1) Yazımla ilgili nedenler:

- a. İngilizce yazımda sorunlar: Gramer hataları, uygunsuz dil kullanımı ...
- b. Makalenin okunmasında güçlük: Bilimsel dilin doğru kullanılmaması, akıcı ve anlaşılır olmama, anlatımın kötülüğü, zayıflığı, izlemede zorluk
- c. Derginin yazım kurallarına uyumsuzluk/özensizlik
- d. Çok uzun olması
- e. Dilbilgisi, gösterim, kısaltma hataları

2) İçeriğe bağlı nedenler

Reddilmekten Nasıl Kaçınılır ?

1. Yanlış dergiye gönderme, hedefler ve amaç ile uyumsuzluk ya da dergi tarafından işaret edilen konularla örtüşmeme.
2. Gerçek bir dergi makalesi olmaması (örneğin; fazla popüler ya da bir tez bölümü ya da danışma raporu olduğu açıkça belli).
3. Çok uzun/çok kısa
4. Derginin gelenekleri açısından (örneğin; katkıda bulunanlar için notlara danışılmamış) ya da genel olarak akademik yazım açısından zayıf.
5. Şekil, dil bilgisi, noktalama ya da İngilizce açısından zayıf
6. Konuyu katkısı bulunmayan.
7. İçerik olarak uygun konumlandırılmamış.
8. Zayıf teorik yapı.
9. Döküntü şeklinde sunulmuş ve yarım yamalak kontrol edilmiş.
10. Karalayıcı, etik dışı, kaba ya da objektiflikten uzak.

EDİTORYAL KURULLAR;

Editörler Kurulu;

Baş Editör - Editor in Chief

Yönetici Editör – Managing Editor

Sayı Editörü – Guest Editor

Yardımcı Editör – Assistant Editor

Kısım Editörü – Division Editor

Bölgesel Editör - Regional Editor

Danışmanlar Kurulu (Advisory Board)

- ~20 Kişiden oluşan kurul

Hakemler Kurulu (Reviewers Board)

- Çok sayıda kişiden oluşan alanine hakim bilim insanından oluşur.

Arařtırmaların tasarımı, yapılması ve yönetilmesi, analizi, sunulması ve yayınlanması sürecinde:

- ❑ Dürüstlük ve açıklık ilkelerine uyulması,
- ❑ Diđer arařtırmacıların fikir ve bulgularına saygılı olunması ve gerekli atıflarda bulunulması,
- ❑ Alıntılarının etik ve bilimsel kurallara uygun olması
- ❑ Arařtırmanın ve yayının her aşamasında objektif olunması,
- ❑ Yapılan arařtırma ile ilgili mevcut yasa ve yönetmeliklere (ilaç arařtırmaları, klinik arařtırmalar) uygun davranılması.

- ❑ Korsanlık, Aşırma, yağmalama, hırsızlık (İntihal-Plagiarism)
- ❑ Sahtecilik, uydurma, (fabrication)
- ❑ Çarpıtma, Saptırma veya aldatmaca (falsification)
- ❑ Yayın tekrarı, Çoklu yayın (Duplikasyon)
- ❑ Dilimleme, bölerek yayınlama (salamizasyon)
- ❑ Çıkar çatışması, taraflı yayın (Conflict of interest)
- ❑ Yazarlık Hakları
- ❑ Destekleyenleri belirtmemek, teşekkür etmemek
- ❑ İnsan-Hayvan etiğine saygısızlık
- ❑ Kaynakların taraflı seçilmesi
- ❑ Etik Yanıltmalarda Editörler, Danışmanlar

Etik dışı davranışlar:

- ❑ İstenmeden yapılan, kasıt taşımayan hatalar,
- ❑ Kasıtlı aldatma içeren hatalar

Sebepleri:

- ❑ Eğitim eksikliği (Akademik yaşamın ilk yıllarında eğitimin yetersizliği)
- ❑ Bireysel Özellikler (bir an önce yükselme, ün kazanma arzuları, hırs)
- ❑ Bilimde niceliğin niteliğin önüne geçmesi (yayın sayısı = bilimsel saygınlık)
- ❑ Mali sebepler (burs, proje, sanayi desteği vb.yitirme korkusu)



TEŞEKKÜRLER

TÜBİTAK-ULAKBİM
YÖK Binası B5 Blk. 06539
Bilkent / ANKARA
+90 (312) 298 92 00
<http://www.ulakbim.gov.tr/>